



INFORME PROYECTO

"SALUD EN LA CALLE" 2008

INFORME PROYECTO
"SALUD EN LA CALLE"
al 29-09-2008 (1 año de actividad)

I INTRODUCCIÓN

II CONCLUSIONES CUALITATIVAS

III ESTADISTICAS PACIENTES MOVIL SANITARIO

IV COMPARACIÓN DATOS PACIENTES SEGÚN TERRITORIOS

V INFORME DE ACTIVIDAD MÓVIL 12 MESES

VI PROBLEMAS DE SALUD PREVALENTES POR ZONAS DE INTERVENCIÓN

I INTRODUCCIÓN

Visibilizar la deshumanización

Por **Gonzalo Basile** *

¿Qué le pasa a una sociedad y un Estado que naturaliza como parte de su paisaje cotidiano que miles de chicos, adultos e incluso ancianos vivan y mueran en las calles de una gran Ciudad como Buenos Aires? Sin duda, esta pregunta es el primer disparador que nos interpela para pensar si las más de 10 mil personas en situación de calle y sin techo que habitan el mapa porteño realmente en los últimos años fueron/son prioridad humana, política, social del Estado local. Pareciera que no. Cuando uno se acerca a los profundos procesos de exclusión social como es el caso de la población en situación de calle, son las propias historias de vida las que nos cuentan de esos entramados de miseria, opresión, en definitiva de deshumanización social.

Estas personas de alguna manera fueron expulsadas del sistema social vigente. Fueron marginadas. Excluidas. El exceso de la precariedad y de la desafiliación social resulta determinante. Ahora, en este escenario simplemente desde nuestra sociedad e incluso del Estado se impone una mirada absolutamente liberal de responsabilidad de los individuos sobre sus problemas de vivienda, salud/enfermedad, de supervivencia. Se construye una narrativa que intenta instalar que ... ¡Eligieron estar ahí, en esa situación! Sería una rudimentaria categorización de "estilo de vida", de naturalización de la exclusión. Sólo bastaría cambiar esas costumbres, hábitos y conductas de estos individuos para instrumentalmente resolver el problema. Pero las historias de vida de esas personas percibidas como objetos o paisajes dicen otra cosa. Sus cuerpos, sus historias marcan las heridas de ese mentado proceso de exclusión social. Y de esto hablan los grupos de problemas de salud-enfermedad con mayor prevalencia que tienen que ver con las adicciones principalmente el alcoholismo y el paco; y el segundo grupo de problemas ligado al PSEAC (Proceso de Salud-Enfermedad-Atención-Cuidado) son IRAS, dermatológicas e infecciones de la piel, traumatismo y muscoesqueléticos, entre otros que remiten a la dureza de vivir a la intemperie y dormir en una fría vereda o plaza pública. Frente a este panorama, lo paradójico es que nos encontramos con un Estado porteño preocupado centralmente por 2 cuestiones:

- 1- La privatización del espacio público, del "cuidado/enrejado de nuestros parques, plazas, calles", que en definitiva significa la expulsión del Otro, del diferente, del indigente, del marginado.
- 2- La focalización y reducción de los servicios públicos esenciales apuntando sólo a resolver a quienes son "porteños" sus demandas más urgentes.

Es el Estado penal por sobre el Estado social. No hace falta más que ver la desfuncionalización de servicios públicos de salud y sociales porteños para ver esta avanzada. El BAP (Programa Buenos Aires Presente) es una postal de la ineficiencia y precariedad asistencial. Las acciones sobre niñez en situación de calle brillan por su ausencia, salvo algunos esfuerzos voluntaristas de ciertos trabajadores del Estado. Esta paradoja resulta brutal ya que la Ciudad se transforma en un Estado sin ciudadanos. Encima ese Estado que no da respuesta ni en lo social ni en salud ni en los derechos humanos más básicos de estas personas, si interviene represiva y penalmente corriendo de la calle a grupos que tienen a esta como única opción. Si, es algo de público conocimiento que se golpea y expulsa de las plazas públicas y muchos paradores a estas personas. Quiénes? Las propias fuerzas de seguridad pero también agentes del Gobierno porteño. Sartre resume bien esta dramática e injustificable situación en un memorable prefacio donde explica que basta que nos muestren lo que hemos hecho de estas personas en tanto víctimas para que conozcamos lo que hemos hecho de nosotros mismos como sociedad. Desde la sociedad civil porteña con el Estado local más rico de Argentina, resulta imposible seguir manteniendo semejante crimen con 10 mil personas.

La respuesta en términos presupuestarios es insignificante. Se necesita un schok de fondos públicos para incrementar servicios públicos (sociales, sanitarios, etc) que puedan abordar esta situación en toda su complejidad. No para discutir un número. Aunque claro para resolver el problema primero



hay que conocerlo en todas sus dimensiones y complejidad. Si seguimos contando números sin personas y tratando de invisibilizar el problema, el Estado toma la posición del avestruz. No tendremos la solución mágica inmediatamente, pero si podemos elaborar una respuesta acorde a las necesidades colectivas de personas que viven y mueren atormentadas por la crueldad de la exclusión social. Que más violencia que esa. Que más razones para pensar entre todos los actores sociales una respuesta que plantee una sola bandera: basta.

- Presidente Médicos del Mundo - Delegación Argentina

A- Características del Proyecto "Salud en la Calle"

El presente documento es producto del trabajo del Proyecto "Acceso a la Salud de las personas (chicos-adultos) en situación de calle de la Ciudad de Buenos Aires", que la ONG Médicos del Mundo Argentina viene desarrollando desde el año 2002-2005 y retomado durante el 2007.

El proyecto en sus bases generales funciona con una Unidad Móvil que con Equipo interdisciplinario de Salud da atención en salud, contención psicológico y asistencia social a las personas en situación de calle de Ciudad durante 3 días de la semana (martes – jueves – sábados) en diferentes puntos como son Constitución, Parque Lezama, Congreso-Once, Flores, Parque Patricios-Pompeya, entre otros. A su vez, se realizan acciones de prevención / promoción de la salud con grupos de personas en situación de calle, Universidad públicas, etc.

El Equipo de Salud esta integrado por Médicos (Clínicos - Pediatras - General), Enfermeros, Trabajadores Sociales, Psicólogos, Operadores de Calle, Sociólogos, sanitaristas, entre otros.

Desde el año 2002-2005 se realizaron 3265 consultas.

A partir del 2007 nuevamente este proyecto volvió a funcionar luego de constatar que la problemática de personas en situación de calle se mantuvo con la misma gravedad desde el año 2001 hasta nuestros días.

OBJETIVO GENERAL: Mejorar el acceso a la salud de la población en situación de calle de la Ciudad de Buenos Aires.

OBJETIVO ESPECÍFICO:

- Favorecer el acceso a la salud para las personas en situación de calle implementando un servicio de atención primaria de la salud con una Unidad Móvil que asista la emergencia sanitaria que vive dicha población específica.
- Mejorar la accesibilidad al sistema público, fortaleciendo el vínculo con los centros de salud y hospitales, así como los sistemas de reinserción existentes.
- Contribuir a la disminución de la incidencia de las principales problemáticas del proceso salud-enfermedad que afectan a esta población.
- Capacitación de promotores de salud y operadores sociales de calle en temáticas de salud/enfermedad vinculadas a esta población.
- Elaboración de campañas de prevención/promoción de salud para ser utilizados por los promotores de salud y operadores sociales de calle.
- Control y seguimiento epidemiológico comunitario de los beneficiarios del proyecto con el fin de fortalecer políticas de intervención en el presente y de planificación en salud a futuro.

Las condiciones sanitarias sufridas por la población de la calle ubicadas en el Conurbano bonaerense y la periferia de la Ciudad de Buenos Aires son sumamente preocupantes y van empeorando con un número cada vez mayor de personas, que por motivos del proceso de exclusión y marginación social, encuentran en la calle su única opción. Esta situación de emergencia habitacional/socio-económica urbana que sufren niños y adultos que impacta en las calles de la Ciudad y sus alrededores, también se convierte en una grave crisis sanitaria ya que esta población esta excluida de todo cuidado básico de su salud derivando esto en procesos destructivos con enfermedades endémicas donde la calle los condena a la desnutrición y a la falta de acceso a la higiene. La esperanza de vida se acorta. Sufren una alta morbilidad de enfermedades respiratorias, tuberculosis, infecciones cutáneas, enfermedades musculoesqueléticas, digestivas, y trastornos diversos vinculados con el alcohol y las drogas. La carencia de vivienda crea también altos niveles de stress psicológico. Estas condiciones de sobre-vida son un caldo de cultivo de patologías que afectan tanto a la gente en situación de calle como a las condiciones de habitat social de la ciudadanía en su conjunto. Convencidos que la salud es un derecho humano esencial y su respuesta inmediata es el primer paso para un posible trabajo de reinserción/inclusión social, Médicos del Mundo decidió implementar un proyecto que permita responder a las necesidades en salud más agudas de los niños/as y adultos de la calle. Esto implica el funcionamiento



de una Unidad Móvil ya disponible por Médicos del Mundo que dará atención primaria de la salud a la población beneficiaria, dando respuesta a las necesidades/problemáticas de salud-enfermedad-atención sin solución hasta el momento por los Estados locales.

B – Rol del Estado en la Ciudad de Buenos Aires

Qué es situación de calle para Médicos del Mundo?

Población en situación de calle de la Ciudad de Buenos Aires, estimada entre 8000 y 10.000 personas.

Para Médicos del Mundo consideramos que la población en situación de calle **de la Ciudad de Buenos Aires es aquel conjunto social vulnerable privado de bienes materiales y de infraestructura permanente que esta constantemente en instancias de sobre-vivir "en o de" la calle como única opción. Así englobará entonces esas poblaciones/ grupos sociales diferentes pero que viven "en y de la calle".**

Es decir, personas que sobre-viven físicamente en la calle, los recicladores/cartoneros, chicos de la calle, personas que habitan en Albergues / Hoteles /Paradores transitorios con subsidio habitacional temporal en algunos casos, ocupantes precarios de casas y/o **la gente que vive en la calle de manera más global.**

Análisis sobre SECTOR SALUD – Ciudad de Buenos Aires:

Se llevaron adelante 25 entrevistas semi-estructuradas a profesionales de la salud del Sistema público sanitario de la Ciudad representantes de 6 Hospitales y 11 Centros de Salud.

- El 89% reconoce no se posee estrategia ni acciones en la atención para abordar la problemática de personas en situación de calle.
- Un 85% de la gente en situación de calle no accede a ninguna cobertura de salud ni siquiera estatal y dentro del 15 % de los que reciben atención el 69 % no termina el tratamiento por discontinuar la medicación o por falta de acceso a los servicios públicos de salud.
- Los CAPs (Centro de Salud de primer nivel) y Hospitales cabecera en un 89% no tienen políticas o programas especiales para el acceso de las personas/chicos en situación de calle.
- El 35% de los entrevistados visualiza la demanda de atención en salud de las personas en calle como "incómoda" y un 33,5% reconoce que estas personas son objeto de discriminación por su condición.
- El 47 % de los entrevistados reconoce no tener ninguna formación ni capacitación para abordar la compleja problemática de situación de calle ni para dar respuestas a las adicciones prevalentes.

Análisis sobre Políticas/ Programas SOCIALES para Población Objetivo:

Las entrevistas sociales con personas en situación de calle:

- **El Programa Buenos Aires PRESENTE (BAP)** se concluye que durante el 2008:
 - Estuvo fuertemente limitado en su accionar por desfinanciamiento, funcionando incluso sólo 1 móvil en algunos turnos de Emergencias Sociales.
 - Con falta de Recurso Humano y malas condiciones de trabajo.
 - Fragmentación y superposición de actividades con otros programas de Ciudad de Buenos Aires.
 - Con nula capacidad de vínculo con la población objetivo.
 - Siendo identificado por las *personas en situación de calle* como parte de la estrategia represiva del Gobierno de la Ciudad de Buenos Aires.
 - El BAP en muchas zonas es rechazado por las *personas en situación de calle*.
 - Sólo funcionando como derivador de emergencias de casos hacia el Sector Salud pero sin capacidad ni de seguimiento ni de acompañamiento en la ruta asistencial/terapéutica de las personas.
- El Consejo de la Niñez y Adolescencia como la Dirección de la Niñez más allá de los esfuerzos de muchos de sus profesionales a nivel individual, en los institucional sufrió recortes presupuestarios de hasta el 50% de las partidas presupuestarias para atención de chicos de la calle, hubo abandono del trabajo de operadores de calle en muchas zonas de la Ciudad, entre otros problemas.

- Las **políticas sociales del Estado de la Ciudad de Buenos Aires** durante el 2008 carecieron nuevamente de universalidad e integralidad, sin planificación estratégica con graves falta de recursos y desfinanciamiento. Así tendieron a ser acciones fragmentadas, ineficientes e ineficaces, demostrando un gran déficit de impacto para poder intervenir / cambiar las situaciones de exclusión social crónica de miles de personas en situación de calle de la Ciudad.

Análisis de REDES SOCIALES:

Se hicieron entrevistas en profundidad con referentes / interlocutores claves de 8 comedores, 9 Iglesias y 4 Hogares / Paradores donde acuden /acceden las personas en situación de calle en la Ciudad.

Las conclusiones preliminares de este trabajo demuestran que:

- Se denuncia **insuficiencia en provisión de alimentos frescos y carnes en el 90%** de los comedores relevados.
- Se constata distintas **barreras de acceso a los Hogares / Paradores para las personas en situación de calle**. Por motivos de: horario de llegada /restricciones horarios y de cupos – por control de comportamiento – por disponibilidad de camas/, etc.
- Se analiza según información cualitativa y cuantitativa que las personas en situación de calle **no quieren acercarse a los paradores / hogares por cuestiones de violencia, higiene, seguridad, etc.**
- Como hipótesis de trabajo se concluye que la **Red Social existente en la Ciudad de Buenos Aires** es utilizada como mecanismo de supervivencia pero tiene componentes en su accionar-prácticas-dependencias-financiamiento que **reproducen y garantizan el statu quo en que se encuentra la población en situación de calle.**

Análisis de ESPACIO PÚBLICO, Invisibilidad y Represión:

- La Ciudad de Buenos Aires se constata un incremento de DESALOJOS en un 300% en los últimos 3 años (desde el 2006 a la fecha) debido al boom inmobiliario en su gran mayoría.
- Existe una respuesta parcial o a veces inexistente para las familias desalojadas que pasan a estar en situación de calle (Ejemplo: Villa Cartón en Parque Roca).
- Hay incumplimientos y bajas en los subsidios habitacionales para las personas sin techo en un 80% según la ONG Gente en Situación de Calle – Proyecto 7.
- De los testimonios y entrevistas con más de 20 víctimas / testigos con el Equipo de Salud de Médicos del Mundo se determina que:
 - Existen acciones de *persecución, represión y maltrato* de parte de funcionarios del Ministerio de Espacio Público de la Unidad de Control del Espacio Público (UCEP) del Gobierno de la Ciudad en distintas plazas, paradores y zonas hacia las personas en situación de calle.
 - Las *razzias* civiles de la UCEP se constataron en Plazas /Veredas/Estaciones en las zonas de Chacarita, Tribunales. Congreso, Once, Parque Lezama, Constitución, entre otros.
 - El accionar del UCEP radica en grupos de personas/funcionarios vestidos de civil que se presentan casi siempre de noche en la zona donde se encuentran personas en situación de calle y violentamente con golpes, maltratos y represión expulsan a la gente de su lugar de pernocte. Muchas veces se realiza sin presencia de Fuerza de Seguridad, actuando como grupos de represión.
 - Existen denuncias y presentaciones de víctimas a la Defensoría del Pueblo de la Ciudad de Bs.As. sobre esta situación.

III ESTADISTICAS PACIENTES MOVIL SANITARIO AL 29/09/2008

Periodo: **OCTUBRE 2007 – OCTUBRE 2008**

Horas reales de atención: **376 Horas (84 jornadas)**

Días de atención: **martes, jueves y sábados**

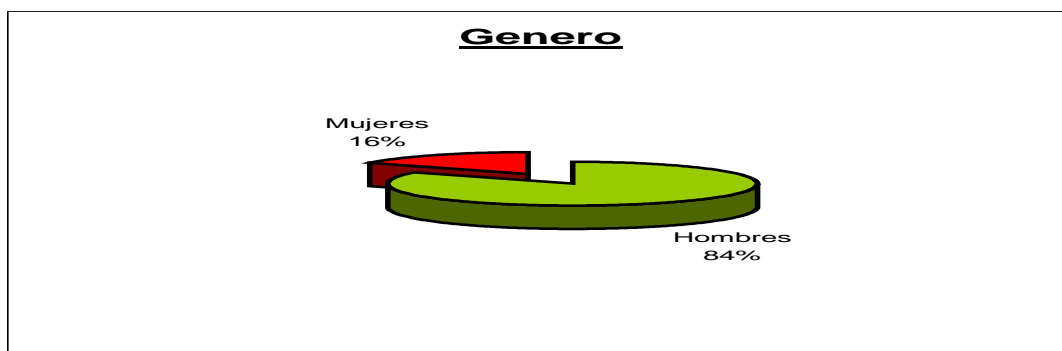
Lugares de atención: **Parque Lezama, Plaza 1° de Mayo, Plaza Flores, Plaza Congreso, Plaza España**

Registro: **362 pacientes y 879 consultas**

1. DATOS GENERALES PACIENTES

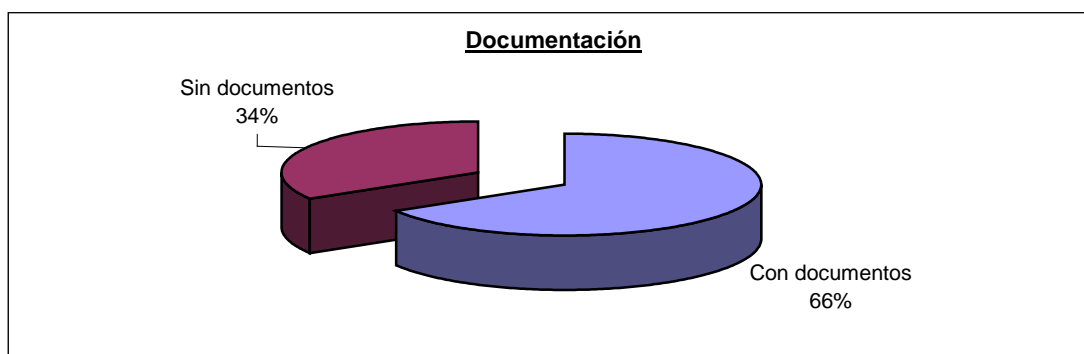
1.1 GENERO

GENERO		
TOTAL	362	100,0%
Hombres	303	83,7%
Mujeres	59	16,3%



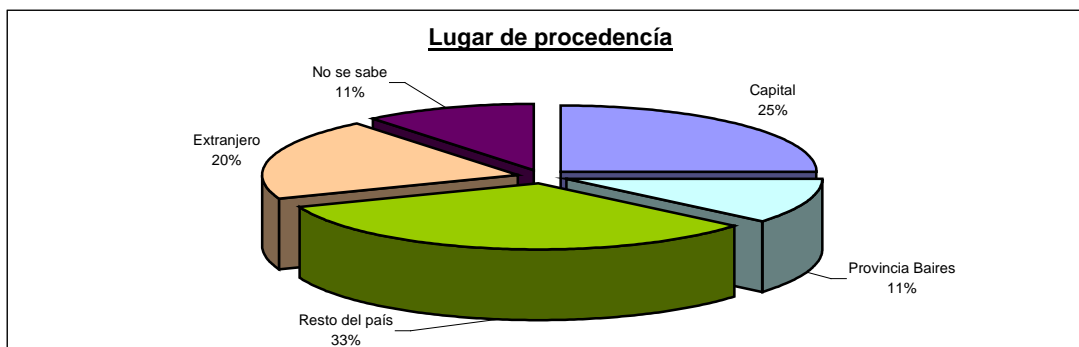
1.2 DOCUMENTACIÓN

DOCUMENTACIÓN		
TOTAL	362	100,0%
Con documentos	224	66,5%
Sin documentos	113	33,5%



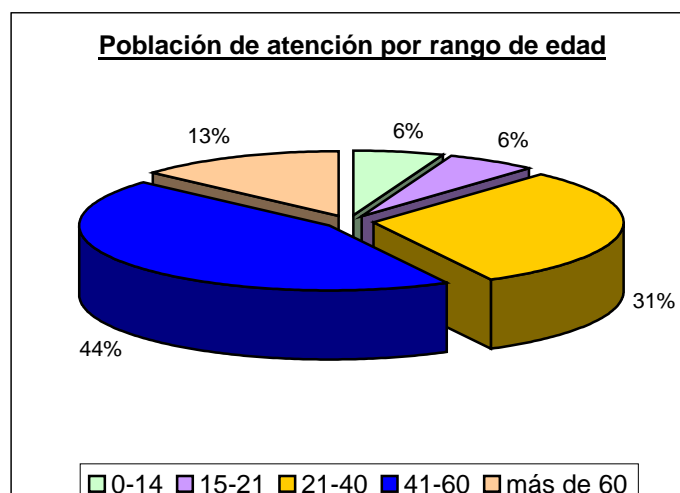
1.3 LUGAR DE PROCEDENCIA

LUGAR DE PROCEDENCIA					
Total pacientes	362	Capital	91	Bolivia	19
		Catamarca	1	Chile	3
Argentina	250	Chaco	14	Colombia	1
		Chubut	2	Paraguay	15
Capital	91	Cordoba	7	Perú	13
Provincia Baires	40	Corrientes	11	Rep. Dominicana	1
Resto del país	119	Entre Ríos	5	Ucrania	7
Extranjero	73	Formosa	2	Uruguay	10
		Jujuy	10	Bulgaria	1
		Junin	1	Canada	1
		La Pampa	3	Francia	1
No se sabe	39	Misiones	7	Armenia	1
		Mendoza	2		
		Neuquen	2		
		Provincia Bs. As.	40		
		Salta	8		
		San Juan	2		
		San Luis	1		
		San Martin	2		
		Santa Fé	13		
		Sgo del Estero	8		
		Tucumán	18		



1.4 RANGO DE EDAD

RANGO DE EDAD		
TOTAL PACIENTES		
TOTAL	362	100,0%
0-14	21	5,8%
15-21	21	5,8%
21-40	111	30,7%
41-60	161	44,5%
más de 60	48	13,3%
PACIENTES EN SIT. CALLE		
TOTAL	229	100,0%
0-14	7	3,1%
15-21	14	6,1%
21-40	82	35,8%
41-60	93	40,6%



más de 60	33	14,4%
-----------	----	-------

1.5 PROMEDIO DE EDAD

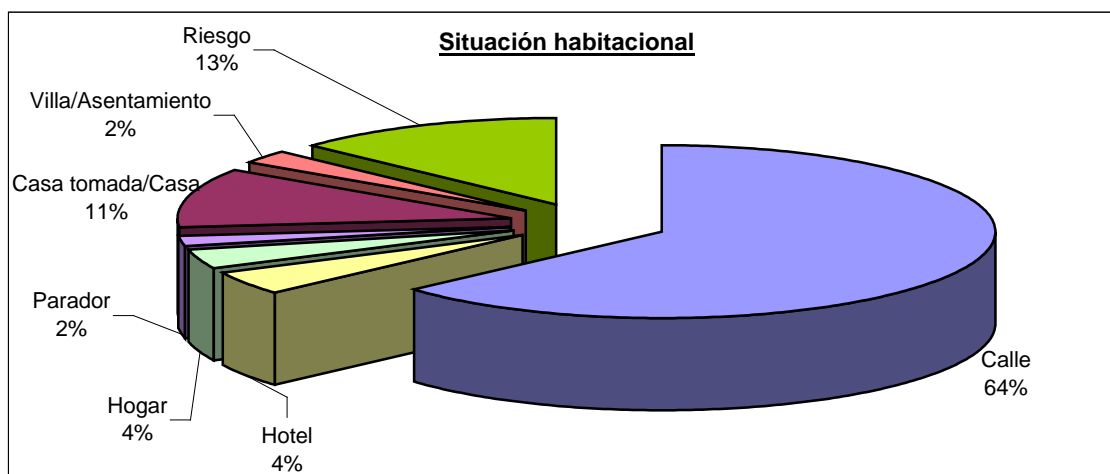
TOTAL PACIENTES	362
Promedio de edad	42
Nro de menores	25

2. SITUACIÓN HABITACIONAL Y ZONA DE "VIVIENDA"

2.1 SITUACIÓN HABITACIONAL

SITUACIÓN HABITACIONAL		
TOTAL	362	100,0%
Calle	229	63,3%
Hotel	16	4,4%
Hogar	13	3,6%
Parador	7	1,9%
Casa tomada/Casa	41	11,3%
Villa/Asentamiento	9	2,5%
Riesgo	47	13,0%

Calle	229	63,3%
Emergencia habita	86	23,8%
Riesgo	47	13,0%

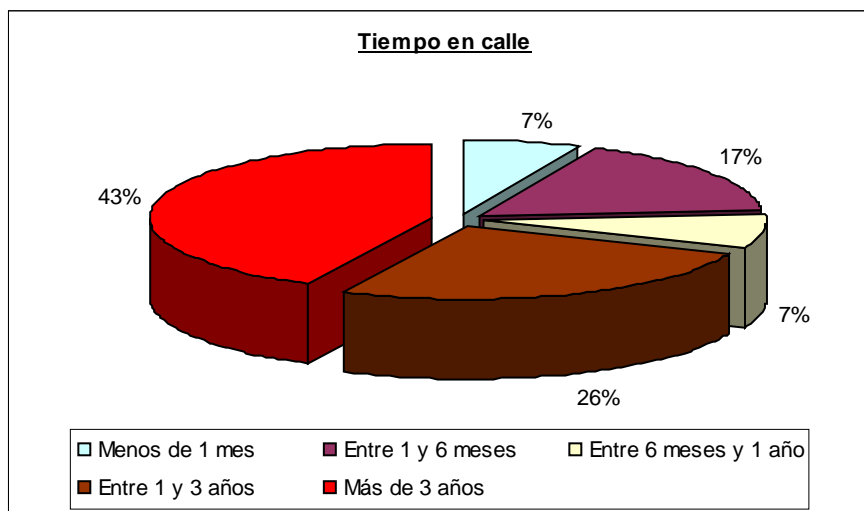


2.2 SITUACIÓN HABITACIONAL SEGÚN GÉNERO

SITUACIÓN HABITACIONAL SEGÚN GÉNERO					
TOTAL HOMBRES	303	100,0%	TOTAL MUJERES	59	100,0%
Calle	199	65,7%	Calle	30	50,8%
Hotel	13	4,3%	Hotel	3	5,1%
Hogar	10	3,3%	Hogar	3	5,1%
Parador	6	2,0%	Parador	1	1,7%
Casa tomada/Casa	31	10,2%	Casa tomada/Casa	10	16,9%
Villa/Asentamiento	7	2,3%	Villa/Asentamiento	2	3,4%
Riesgo	37	12,2%	Riesgo	10	16,9%

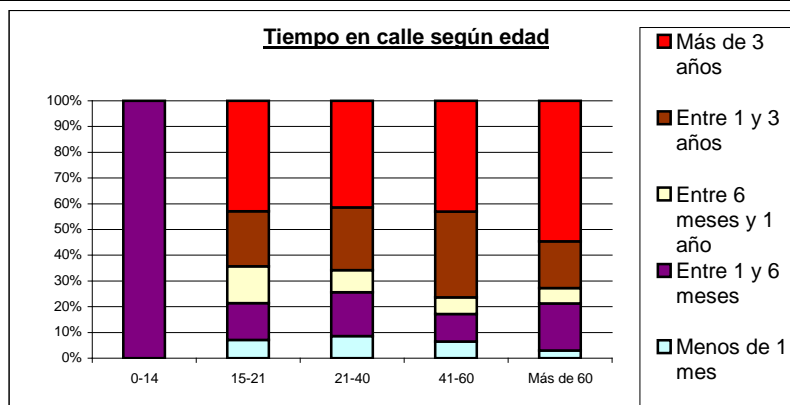
2.3 TIEMPO EN CALLE

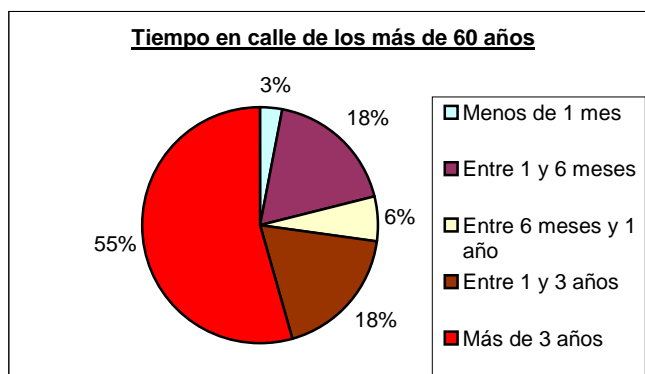
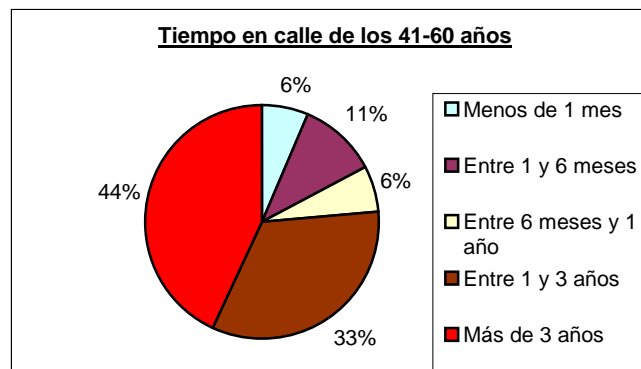
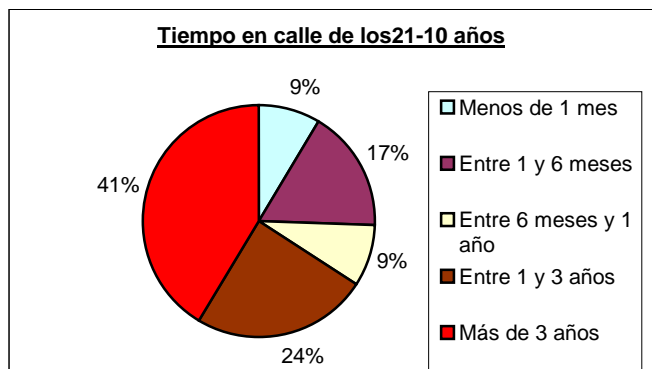
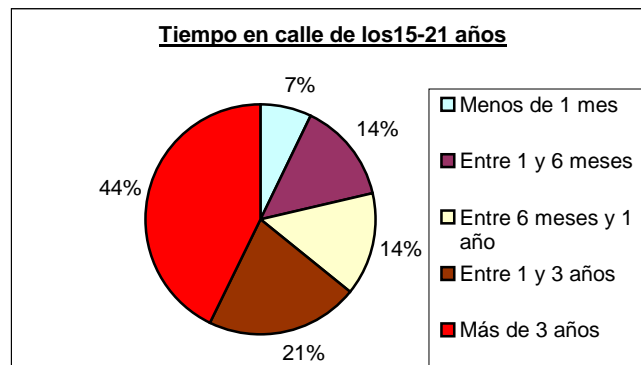
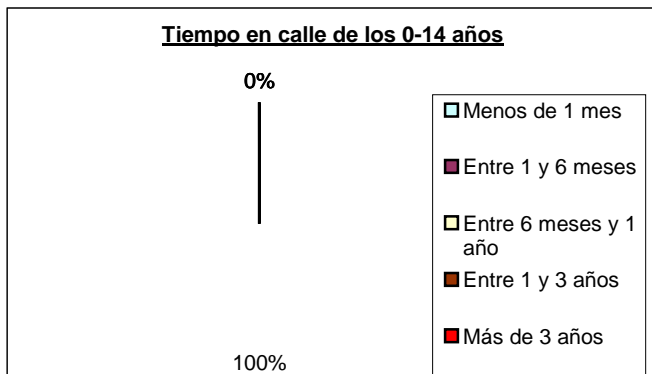
TIEMPO EN CALLE		
TOTAL	229	100,0%
Menos de 1 mes	15	6,6%
Entre 1 y 6 meses	39	17,0%
Entre 6 meses y 1 año	17	7,4%
Entre 1 y 3 años	60	26,2%
Más de 3 años	98	42,8%



2.4 TIEMPO EN CALLE SEGÚN EDAD

		TIEMPO EN SITUACIÓN DE CALLE										TOTAL
		Menos de 1 mes		Entre 1 y 6 meses		Entre 6 meses y 1 año		Entre 1 y 3 años		Más de 3 años		
E D A D E S	0-14	0	0,0%	7	100,0%	0	0,0%	0	0,0%	0	0,0%	7
		0,0%		17,9%		0,0%		0,0%		0,0%		
	15-21	1	7,1%	2	14,3%	2	14,3%	3	21,4%	6	42,9%	14
		6,7%		5,1%		11,8%		5,0%		6,1%		
	21-40	7	8,5%	14	17,1%	7	8,5%	20	24,4%	34	41,5%	82
		46,7%		35,9%		41,2%		33,3%		34,7%		
41-60	6	6,5%	10	10,8%	6	6,5%	31	33,3%	40	43,0%	93	
	40,0%		25,6%		35,3%		51,7%		40,8%			
Más de 60	1	3,0%	6	18,2%	2	6,1%	6	18,2%	18	54,5%	33	
	6,7%		15,4%		11,8%		10,0%		18,4%			
TOTAL	15		39		17		60		98		229	





2.5 ZONA DE PERNOCTE

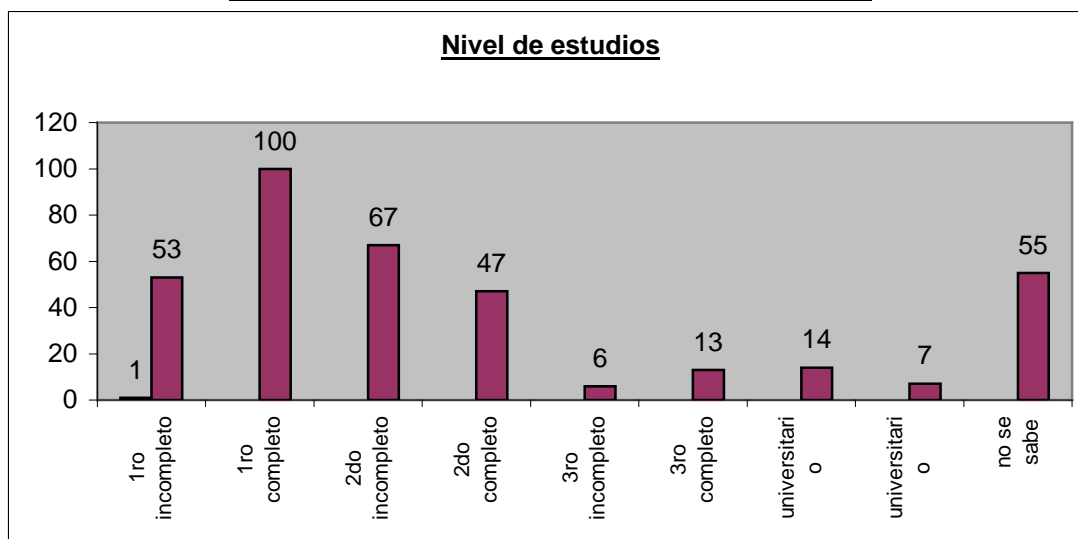
TOTAL	181	100,0%
Barracas	2	1,1%
Boca	5	2,8%
Caballito	3	1,7%
Congreso	17	9,4%
Constitución	14	7,7%
Flores	38	21,0%
Floresta	1	0,6%
Linieres	3	1,7%
Montserrat	1	0,6%
Once	13	7,2%
P. Avellaneda	1	0,6%
Parque Lezama	23	12,7%
Plaza 1° de Mayo	29	16,0%
Parque Patricios	2	1,1%
Provincia	3	1,7%
Puerto Madero	1	0,6%
Retiro	7	3,9%
San Cristóbal	1	0,6%
San Nicolás	3	1,7%
San Telmo	7	3,9%
Villa	7	3,9%



3. SITUACIÓN SOCIO ÉCONÓMICA

3.1 NIVEL DE ESTUDIOS

Estudios	362	100,0%
1ro incompleto	53	14,6%
1ro completo	100	27,6%
2do incompleto	67	18,5%
2do completo	47	13,0%
3ro incompleto	6	1,7%
3ro completo	13	3,6%
universitario incompleto	14	3,9%
universitario completo	7	1,9%
no se sabe	55	15,2%

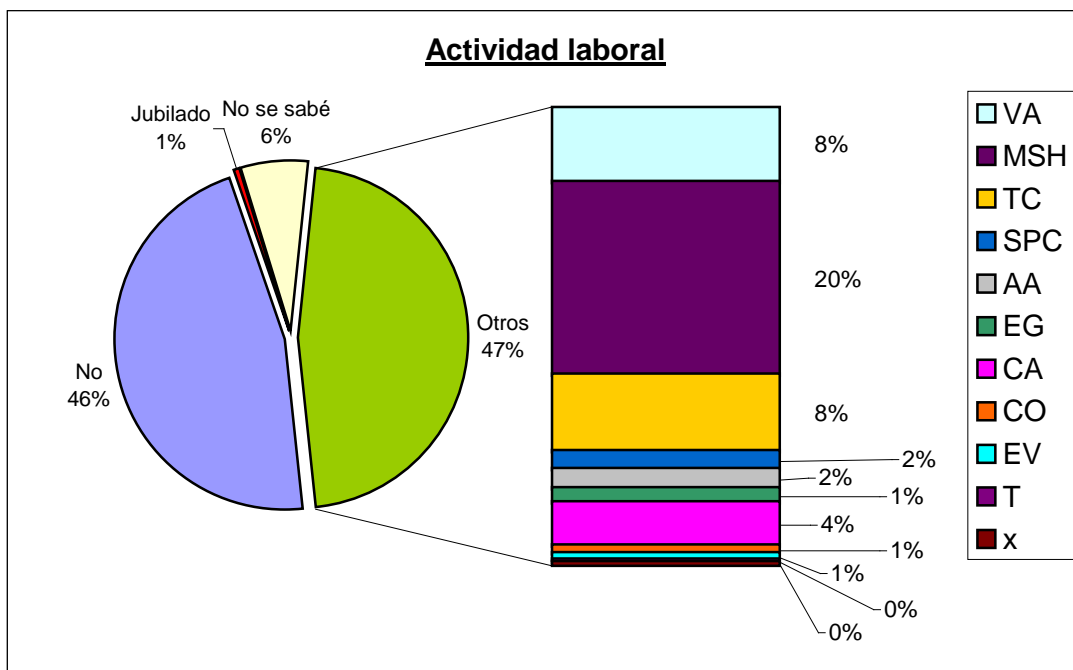


3.2 ACTIVIDAD LABORAL

Actividad laboral	362	100,0%
Si	169	46,7%
No	168	46,4%
Jubilado	2	0,6%
No se sabe	23	6,4%
Tipo de oficio	169	100,0%
VA	28	16,6%
MSH	71	42,0%
TC	28	16,6%
SPC	7	4,1%
AA	7	4,1%
EG	5	3,0%
CA	16	9,5%
CO	3	1,8%
EV	2	1,2%
T	1	0,6%
x	1	0,6%

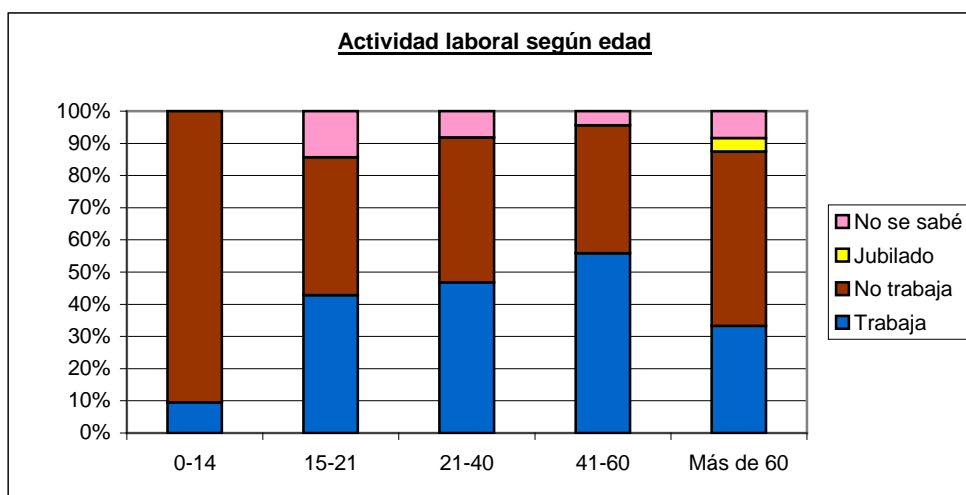
Tipo de oficio	
VA	Vendedor Ambulante
MSH	Mantenimiento y Servicios para el Hogar (changas)
TC	Trabajador de la Calle
SPC	Servicios a la Persona y a la Casa (ama de casa, limpieza...)
AA	Arte y Artesanía
EG	Empleo relacionado a la Gastronomía (ayudante de cocina, mesero)
CA	Cartonero
CO	Construcción
EV	Espacios Verdes
T	Técnico
x	No se sabe

Fijo	13	7,7%
Informal	155	91,7%
No se sabé	1	0,6%



3.3 ACTIVIDAD LABORAL SEGÚN EDAD

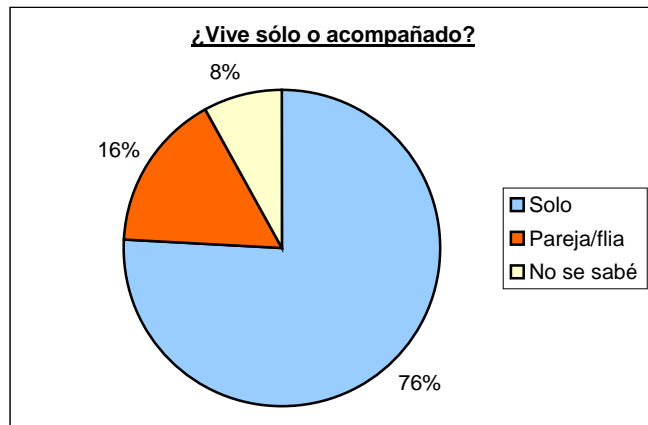
		ACTIVIDAD LABORAL								
		Trabaja		No trabaja		Jubilado		No se sabe		TOTAL
RANGO DE EDAD	0-14	2	9,5%	19	90,5%	0	0,0%	0	0,0%	21
		1,2%		11,3%		0,0%		0,0%		
	15-21	9	42,9%	9	42,9%	0	0,0%	3	14,3%	21
		5,3%		5,4%		0,0%		13,0%		
	21-40	52	46,8%	50	45,0%	0	0,0%	9	8,1%	111
	30,8%		29,8%		0,0%		39,1%			
41-60	90	55,9%	64	39,8%	0	0,0%	7	4,3%	161	
	53,3%		38,1%		0,0%		30,4%			
Más de 60	16	33,3%	26	54,2%	2	4,2%	4	8,3%	48	
	9,5%		15,5%		100,0%		17,4%			
TOTAL	169		168		2		23		362	



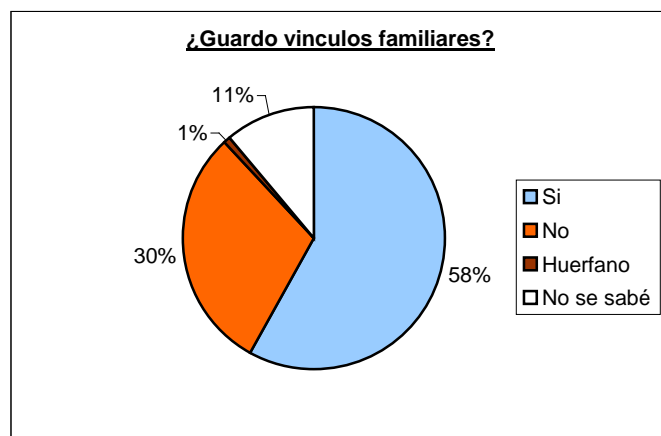
4. RED SOCIAL Y LAZOS AFECTIVOS

4.1 LAZOS AFECTIVOS

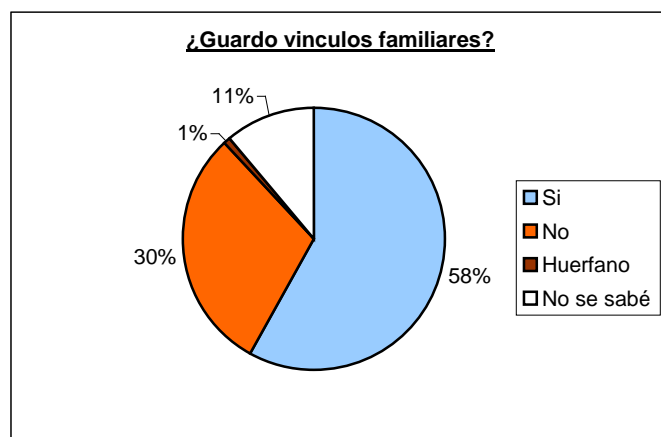
Sit. en calle	362	100,0%
Solo	275	76,0%
Pareja/familia	58	16,0%
No se sabe	29	8,0%



Vínculos familiares	362	100,0%
Si	210	58,0%
No	109	30,1%
Huérfano	3	0,8%
No se sabe	40	11,0%



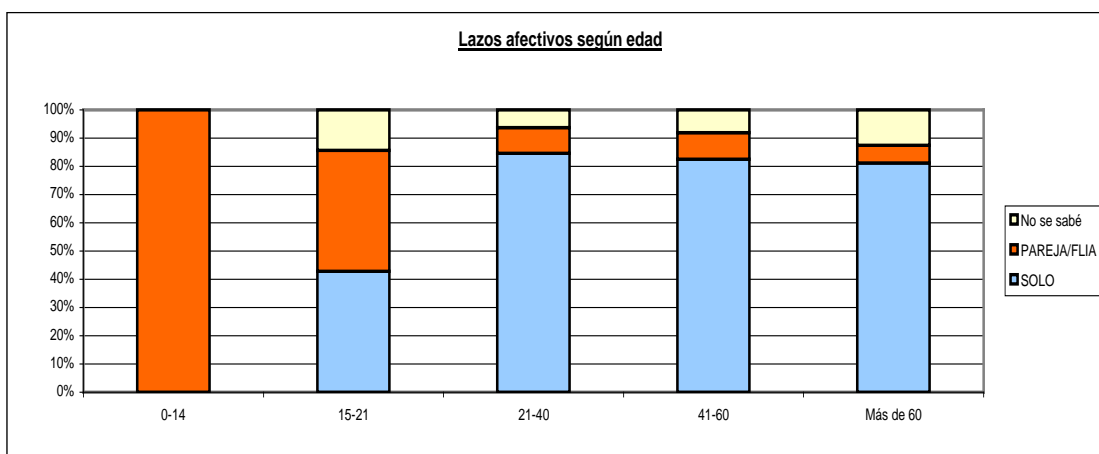
Otros vínculos	362	100,0%
Si	105	29,0%
No	116	32,0%
No se sabe	141	39,0%





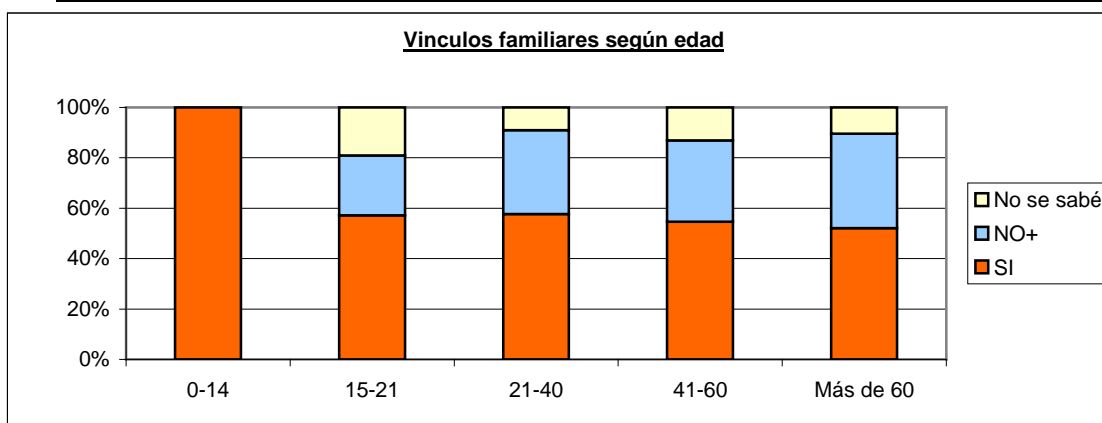
4.2 LAZOS AFECTIVOS SEGÚN EDADES

		LAZOS AFECTIVOS						
		SOLO		PAREJA/FLIA		No se sabé		TOTAL
E DADES	0-14	0	0,0%	21	100,0%	0	0,0%	21
		0,0%		36,2%		0,0%		
	15-21	9	42,9%	9	42,9%	3	14,3%	21
		3,3%		15,5%		10,3%		
	21-40	94	84,7%	10	9,0%	7	6,3%	111
	34,2%		17,2%		24,1%			
41-60	133	82,6%	15	9,3%	13	8,1%	161	
	48,4%		25,9%		44,8%			
Más de 60	39	81,3%	3	6,3%	6	12,5%	48	
	14,2%		5,2%		20,7%			
TOTAL		275		58		29		362



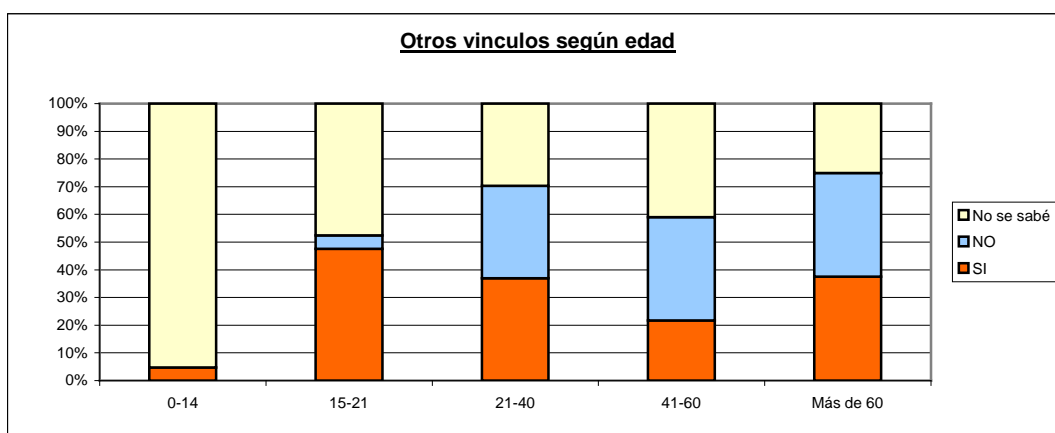
*Se cuenta los huérfanos

		VINCULOS FAMILIARES						
		SI		NO*		No se sabé		TOTAL
E DADES	0-14	21	100,0%	0	0,0%	0	0,0%	21
		10,0%		0,0%		0,0%		
	15-21	12	57,1%	5	23,8%	4	19,0%	21
		5,7%		4,6%		133,3%		
	21-40	64	57,7%	37	33,3%	10	9,0%	111
	30,5%		33,9%		333,3%			
41-60	88	54,7%	52	32,3%	21	13,0%	161	
	41,9%		47,7%		700,0%			
Más de 60	25	52,1%	18	37,5%	5	10,4%	48	
	11,9%		16,5%		166,7%			
TOTAL		210		112		40		362



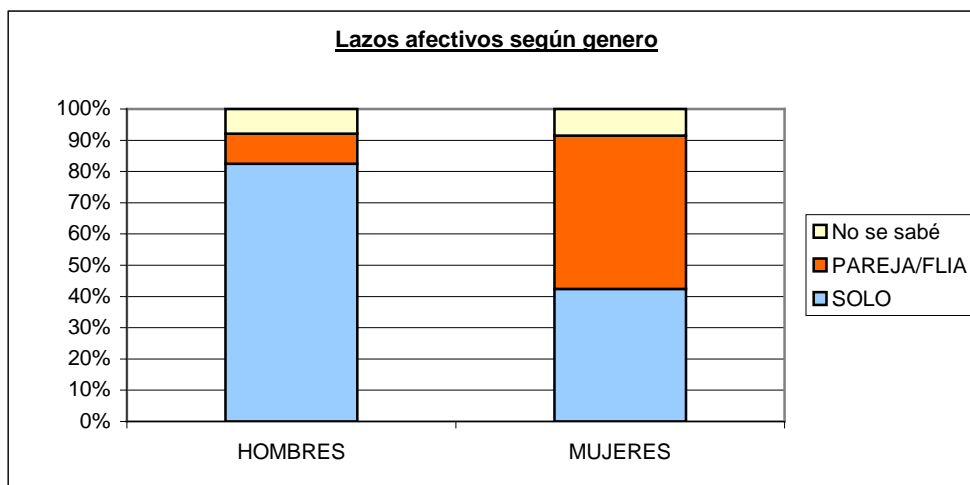


		OTROS VINCULOS						
		SI		NO		No se sabe		TOTAL
E DADES	0-14	1 1,0%	4,8%	0 0,0%	0,0%	20 14,2%	95,2%	21
	15-21	10 9,5%	47,6%	1 0,9%	4,8%	10 7,1%	47,6%	21
	21-40	41 39,0%	36,9%	37 31,9%	33,3%	33 23,4%	29,7%	111
	41-60	35 33,3%	21,7%	60 51,7%	37,3%	66 46,8%	41,0%	161
	Más de 60	18 17,1%	37,5%	18 15,5%	37,5%	12 8,5%	25,0%	48
TOTAL		105		116		141		362



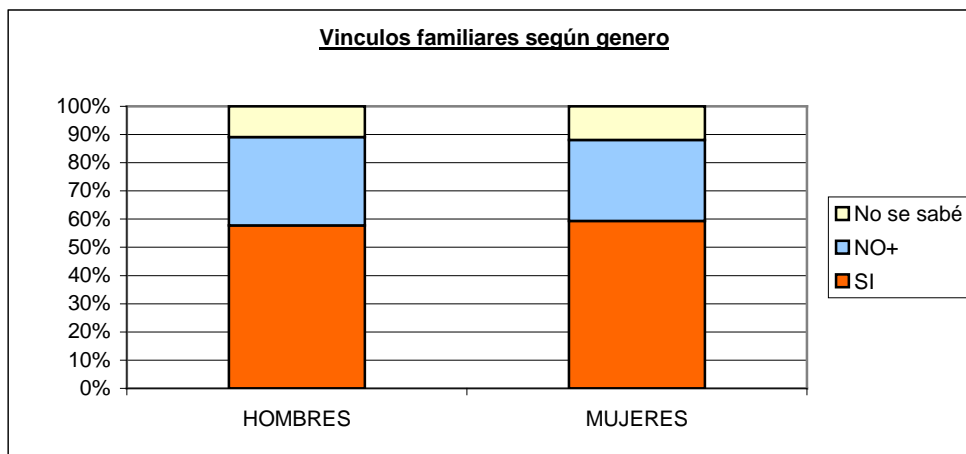
4.3 LAZOS AFECTIVOS SEGÚN GENERO

		LAZOS AFECTIVOS						
		SOLO		PAREJA/FLIA		No se sabe	TOTAL	
G ENERO	HOMBRES	250 90,9%	82,5%	29 50,0%	9,6%	24 82,8%	7,9%	303
	MUJERES	25 9,1%	42,4%	29 50,0%	49,2%	5 17,2%	8,5%	59
TOTAL		275		58		29		362

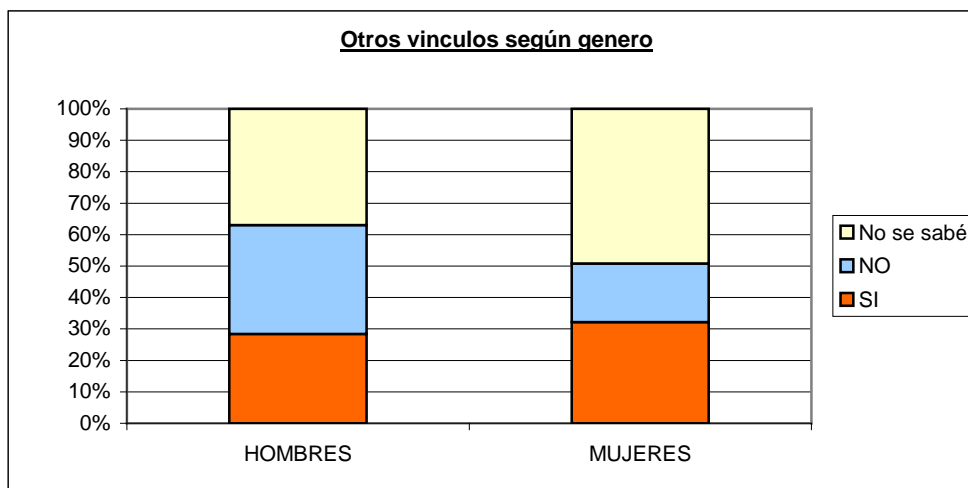




		VINCULOS FAMILIARES						
		SI		NO*		No se sabe		TOTAL
GENERO	HOMBRES	175	57,8%	95	31,4%	33	10,9%	303
		83,3%		87,2%		82,5%		
	MUJERES	35	59,3%	17	28,8%	7	11,9%	59
		16,7%		15,6%		17,5%		
TOTAL		210		112		40		362



		OTROS VINCULOS								
		SOLO		SI		NO		No se sabé		TOTAL
GENERO	HOMBRES	250	82,5%	86	28,4%	105	34,7%	112	37,0%	303
		90,9%		81,9%		90,5%		79,4%		
	MUJERES	25	42,4%	19	32,2%	11	18,6%	29	49,2%	59
		9,1%		18,1%		9,5%		20,6%		
TOTAL		275		105		116		141		362

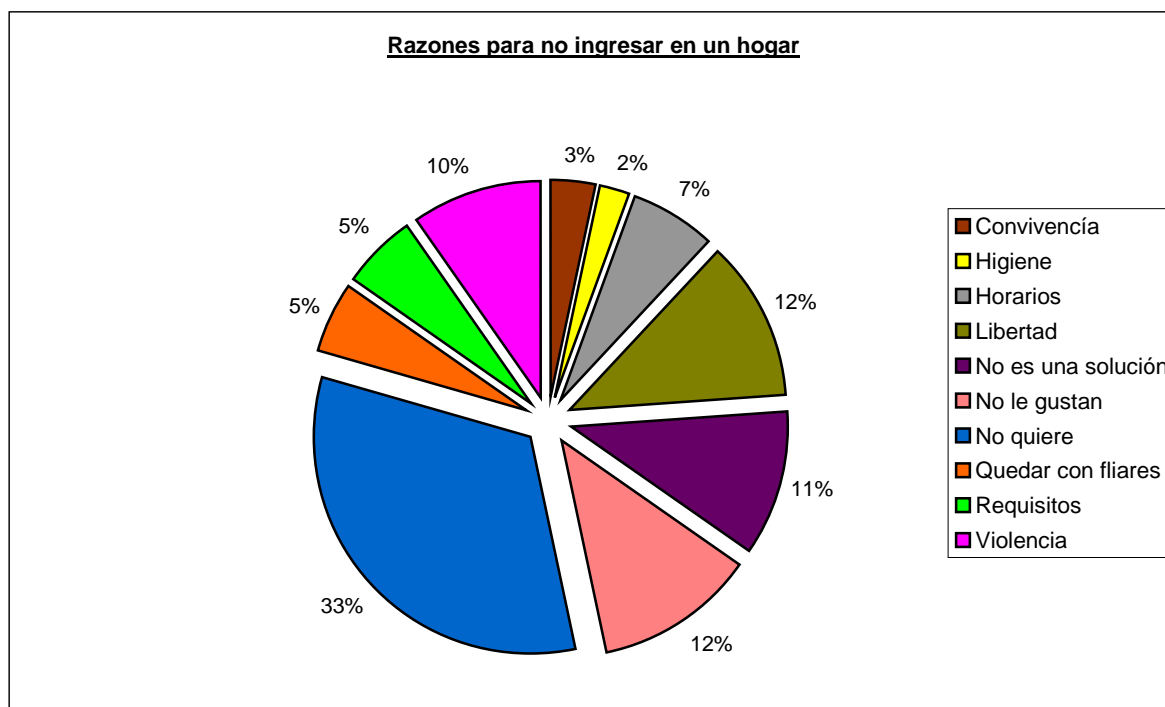




5. RECORRIDO INSTITUCIONAL

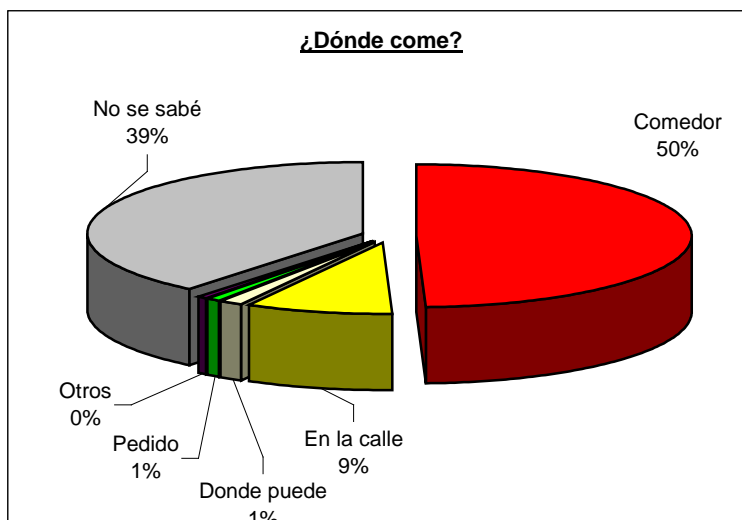
5.1 HOGARES DE TRANSITO Y PARADORES

Hogares de transito y paradores								
TOTAL PACIENTES								
TOTAL	362	100,0%						
Fue una vez	122	33,7%						
Nunca fue	137	37,8%						
No se sabe	103	28,5%						
PACIENTES EN SITUACIÓN DE CALLE								
			Fue una vez		Nunca fue		No se sabe	%
TOTAL	229	100,0%	86	37,6%	85	37,1%	59	25,8%
Fue una vez	86	37,6%						
Nunca fue	85	37,1%						
No se sabe	58	25,3%						
Quisiera	45	19,7%	17	19,8%	26	30,6%	2	3,4%
No quiere	92	40,2%	39	45,3%	43	50,6%	10	16,9%
No se sabe	93	40,6%	30	34,9%	16	18,8%	47	79,7%
Razones	92	100,0%	39	100,0%	43	100,0%	10	100,0%
Convivencia	3	3,3%	1	2,6%	1	2,3%	1	10,0%
Higiene	2	2,2%	2	5,1%	0	0,0%	0	0,0%
Horarios	6	6,5%	4	10,3%	2	4,7%	0	0,0%
Libertad	11	12,0%	7	17,9%	3	7,0%	1	10,0%
No es una solución	10	10,9%	7	17,9%	3	7,0%	0	0,0%
No le gustan	11	12,0%	5	12,8%	4	9,3%	2	20,0%
No quiere	30	32,6%	6	15,4%	21	48,8%	3	30,0%
Quedar con familiares	5	5,4%	2	5,1%	2	4,7%	1	10,0%
Requisitos	5	5,4%	1	2,6%	3	7,0%	1	10,0%
Violencia	9	9,8%	4	10,3%	4	9,3%	1	10,0%



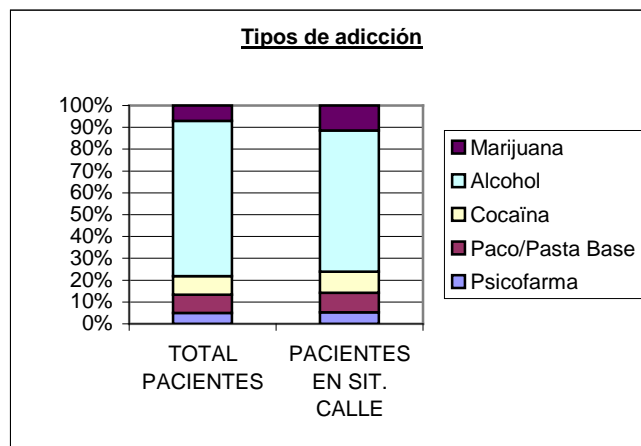
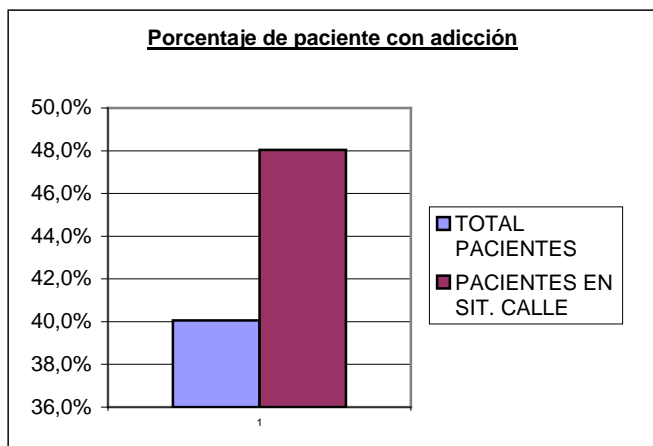
5.2 COMIDAS

Comidas		
TOTAL PACIENTES		
TOTAL	362	100,0%
Comedor	161	44,5%
Calle	20	5,5%
Casa	5	1,4%
Donde puede	4	1,1%
Pedido	2	0,6%
Otros	1	0,3%
No se sabe	168	46,4%
PACIENTES EN SIT. CALLE		
TOTAL	229	100,0%
Comedor	113	49,3%
Calle	20	8,7%
Donde puede	3	1,3%
Pedido	2	0,9%
Otros	1	0,4%
No se sabe	90	39,3%



6. ADICCIONES

ADICCIONES		40,1%
TOTAL PACIENTES		
TOTAL	145	40,1%
Alcohol	101	27,9%
Cocaína	12	3,3%
Paco/Pasta Base	12	3,3%
Psicofarma	7	1,9%
Marihuana	13	3,6%
PACIENTES EN SIT. CALLE		
TOTAL	110	48,0%
Alcohol	73	31,9%
Cocaína	11	4,8%
Paco/Pasta Base	10	4,4%
Psicofarma	6	2,6%
Marihuana	10	4,4%





II COMPARACIÓN DATOS PACIENTES SEGÚN TERRITORIOS AL 29-09-08 (1 año de actividad)

1. DATOS GENERALES PACIENTES

1.1 GÉNERO

GÉNERO		
TOTAL PACIENTES		
TOTAL	362	100,0%
Hombres	303	83,7%
Mujeres	59	16,3%

GÉNERO		
TOTAL PACIENTES P.M		
TOTAL	132	100,0%
Hombres	118	89,4%
Mujeres	14	10,6%

GÉNERO		
TOTAL PACIENTES P.L		
TOTAL	114	100,0%
Hombres	101	88,6%
Mujeres	13	11,4%

GÉNERO		
TOTAL PACIENTES P.F		
TOTAL	91	100,0%
Hombres	65	71,4%
Mujeres	26	28,6%

GÉNERO		
TOTAL PACIENTES P.C		
TOTAL	17	100,0%
Hombres	13	76,5%
Mujeres	4	23,5%

GÉNERO		
TOTAL PACIENTES P.E		
TOTAL	6	100,0%
Hombres	5	83,3%
Mujeres	1	16,7%

Lugar de atención	
P.M	Plaza 1° de Mayo
P.L	Parque Lezama
P.F	Plaza Flores
P.E	Plaza España
P.C	Plaza Congreso

1.2 DOCUMENTACIÓN

DOCUMENTACIÓN			DOCUMENTACIÓN			DOCUMENTACIÓN			DOCUMENTACIÓN			DOCUMENTACIÓN			DOCUMENTACIÓN		
100,0%			100,0%			100,0%			100,0%			100,0%			100,0%		
Con documentos	224	66,5%	Con documentos	101	77,1%	Con documentos	71	67,0%	Con documentos	34	44,2%	Con documentos	13	81,3%	Con documentos	4	66,7%
Sin documentos	113	33,5%	Sin documentos	30	22,9%	Sin documentos	35	33,0%	Sin documentos	43	55,8%	Sin documentos	3	18,8%	Sin documentos	2	33,3%

1.3 PROMEDIO DE EDAD

TOTAL PACIENTES	362
Promedio de edad	42
Nro de menores	25

PACIENTES P.M	132
Promedio de edad	46
Nro de menores	1

PACIENTES P.L	114
Promedio de edad	42
Nro de menores	8

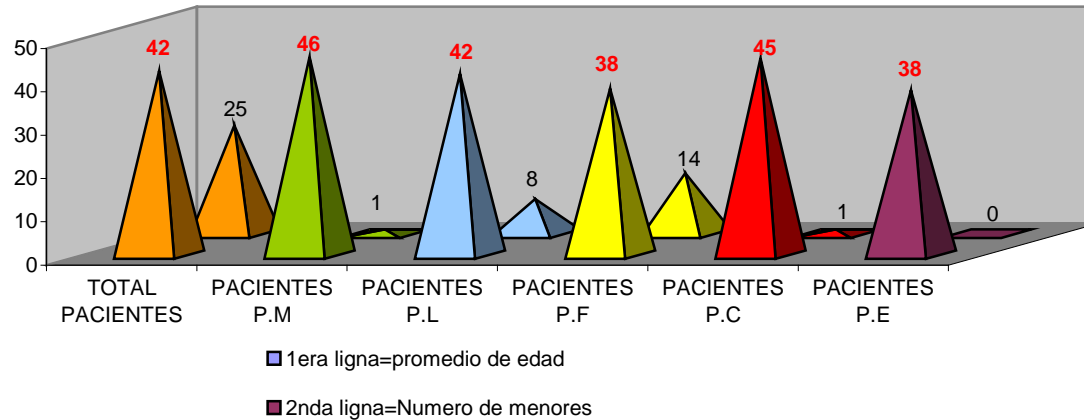
PACIENTES P.F	91
Promedio de edad	38
Nro de menores	14

PACIENTES P.C	17
Promedio de edad	45
Nro de menores	1

PACIENTES P.E	6
Promedio de edad	38
Nro de menores	0



Promedio de edad según plazas de atención



1.4 RANGO DE EDAD

RANGO DE EDAD		
TOTAL PACIENTES		
TOTAL	362	100,0%
0-14	21	5,8%
15-21	21	5,8%
21-40	111	30,7%
41-60	161	44,5%
más de 60	48	13,3%
PACIENTES EN SIT. CALLE		
TOTAL	229	100,0%

RANGO DE EDAD		
TOTAL PACIENTES P.M		
TOTAL	132	100,0%
0-14	1	0,8%
15-21	4	3,0%
21-40	44	33,3%
41-60	65	49,2%
más de 60	18	13,6%
PACIENTES EN SIT. CALLE		
TOTAL	97	100,0%

RANGO DE EDAD		
TOTAL PACIENTES P.L		
P.L	114	100,0%
0-14	7	6,1%
15-21	9	7,9%
21-40	33	28,9%
41-60	50	43,9%
más de 60	15	13,2%
PACIENTES EN SIT. CALLE		
TOTAL	62	100,0%

RANGO DE EDAD		
TOTAL PACIENTES P.F		
P.F	91	100,0%
0-14	12	13,2%
15-21	5	5,5%
21-40	28	30,8%
41-60	36	39,6%
más de 60	10	11,0%
PACIENTES EN SIT. CALLE		
TOTAL	53	100,0%

RANGO DE EDAD		
TOTAL PACIENTES P.C		
P.C	17	100,0%
0-14	0	0,0%
15-21	2	11,8%
21-40	4	23,5%
41-60	6	35,3%
más de 60	5	29,4%
PACIENTES EN SIT. CALLE		
TOTAL	13	100,0%

RANGO DE EDAD		
TOTAL PACIENTES P.E		
P.C	6	100,0%
0-14	0	0,0%
15-21	1	16,7%
21-40	2	33,3%
41-60	3	50,0%
más de 60	0	0,0%
PACIENTES EN SIT. CALLE		
TOTAL	4	100,0%



0-14	7	3,1%	0-14	1	1,0%	0-14	0	0,0%	0-14	6	11,3%	0-14	0	0,0%	0-14	0	0,0%
15-21	14	6,1%	15-21	4	4,1%	15-21	5	8,1%	15-21	3	5,7%	15-21	1	7,7%	15-21	1	25,0%
21-40	82	35,8%	21-40	35	36,1%	21-40	24	38,7%	21-40	19	35,8%	21-40	3	23,1%	21-40	1	25,0%
41-60	93	40,6%	41-60	45	46,4%	41-60	23	37,1%	41-60	19	35,8%	41-60	4	30,8%	41-60	2	50,0%
más de 60	33	14,4%	más de 60	12	12,4%	más de 60	10	16,1%	más de 60	6	11,3%	más de 60	5	38,5%	más de 60	0	0,0%

2. SITUACIÓN HABITACIONAL Y ZONA DE "VIVIENDA"

2.1 SITUACIÓN HABITACIONAL

TOTAL			P.M			P.L			P.F			P.C			P.E		
	362	100,0%		132	100,0%		114	100,0%		91	100,0%		17	100,0%		6	35,3%
Calle	229	63,3%	Calle	97	73,5%	Calle	62	54,4%	Calle	53	58,2%	Calle	13	76,5%	Calle	4	66,7%
Hotel	16	4,4%	Hotel	10	7,6%	Hotel	3	2,6%	Hotel	3	3,3%	Hotel	0	0,0%	Hotel	0	0,0%
Hogar	13	3,6%	Hogar	5	3,8%	Hogar	6	5,3%	Hogar	2	2,2%	Hogar	0	0,0%	Hogar	0	0,0%
Parador	7	1,9%	Parador	4	3,0%	Parador	3	2,6%	Parador	0	0,0%	Parador	0	0,0%	Parador	0	0,0%
Casa tomada/Casa	41	11,3%	Casa tomada/Casa	6	4,5%	Casa tomada/Casa	18	15,8%	Casa tomada/Casa	15	16,5%	Casa tomada/Casa	2	11,8%	Casa tomada/Casa	0	0,0%
Villa/Asenta.	9	2,5%	Villa/Asenta.	1	0,8%	Villa/Asenta.	2	1,8%	Villa/Asenta.	6	6,6%	Villa/Asenta.	0	0,0%	Villa/Asenta.	0	0,0%
Riesgo	47	13,0%	Riesgo	9	6,8%	Riesgo	20	17,5%	Riesgo	12	13,2%	Riesgo	2	11,8%	Riesgo	2	33,3%
Calle	229	63,3%	Calle	97	73,5%	Calle	62	54,4%	Calle	53	58,2%	Calle	13	76,5%	Calle	4	66,7%
Emergencia habita	86	23,8%	Emergencia habita	26	19,7%	Emergencia habita	32	28,1%	Emergencia habita	26	28,6%	Emergencia habita	2	11,8%	Emergencia habita	0	0,0%
Riesgo	47	13,0%	Riesgo	9	6,8%	Riesgo	20	17,5%	Riesgo	12	13,2%	Riesgo	2	11,8%	Riesgo	2	33,3%

2.2 SITUACIÓN HABITACIONAL SEGÚN GÉNERO

TOTAL MUJERES			MUJERES P.M			MUJERES P.L			MUJERES P.F			MUJERES P.C			MUJERES P.E		
	59	100,0%		14	100,0%		13	100,0%		26	100,0%		4	100,0%		1	100,0%
Calle	30	50,8%	Calle	11	78,6%	Calle	4	30,8%	Calle	12	46,2%	Calle	2	50,0%	Calle	1	100,0%
Hotel	3	5,1%	Hotel	1	7,1%	Hotel	0	0,0%	Hotel	2	7,7%	Hotel	0	0,0%	Hotel	0	0,0%
Hogar	3	5,1%	Hogar	1	7,1%	Hogar	0	0,0%	Hogar	2	7,7%	Hogar	0	0,0%	Hogar	0	0,0%
Parador	1	1,7%	Parador	1	7,1%	Parador	0	0,0%	Parador	0	0,0%	Parador	0	0,0%	Parador	0	0,0%



Casa tomada/Casa	10	16,9%	Casa tomada/Casa	0	0,0%	Casa tomada/Casa	4	30,8%	Casa tomada/Casa	4	15,4%	Casa tomada/Casa	2	50,0%	Casa tomada/Casa	0	0,0%
Villa/Asenta.	2	3,4%	Villa/Asenta.	0	0,0%	Villa/Asenta.	1	7,7%	Villa/Asenta.	1	3,8%	Villa/Asenta.	0	0,0%	Villa/Asenta.	0	0,0%
Riesgo	10	16,9%	Riesgo	0	0,0%	Riesgo	4	30,8%	Riesgo	5	19,2%	Riesgo	0	0,0%	Riesgo	0	0,0%

2.3 TIEMPO EN CALLE

TOTAL	229	100,0%	P.M	97	100,0%	P.L	62	100,0%	P.F	53	100,0%	P.C	13	100,0%	P.E	4	100,0%
Menos de 1 mes	15	6,6%	Menos de 1 mes	6	6,2%	Menos de 1 mes	2	3,2%	Menos de 1 mes	4	7,5%	Menos de 1 mes	2	15,4%	Menos de 1 mes	1	25,0%
Entre 1 y 6 meses	39	17,0%	Entre 1 y 6 meses	10	10,3%	Entre 1 y 6 meses	12	19,4%	Entre 1 y 6 meses	16	30,2%	Entre 1 y 6 meses	1	7,7%	Entre 1 y 6 meses	0	0,0%
Entre 6 meses y 1 año	17	7,4%	Entre 6 meses y 1 año	10	10,3%	Entre 6 meses y 1 año	1	1,6%	Entre 6 meses y 1 año	4	7,5%	Entre 6 meses y 1 año	1	7,7%	Entre 6 meses y 1 año	1	25,0%
Entre 1 y 3 años	60	26,2%	Entre 1 y 3 años	28	28,9%	Entre 1 y 3 años	19	30,6%	Entre 1 y 3 años	10	18,9%	Entre 1 y 3 años	2	15,4%	Entre 1 y 3 años	1	25,0%
Más de 3 años	98	42,8%	Más de 3 años	43	44,3%	Más de 3 años	28	45,2%	Más de 3 años	19	35,8%	Más de 3 años	7	53,8%	Más de 3 años	1	25,0%

2.5 ZONA DE PERNOCTE

TOTAL	181	100,0%	Pctes P.M	56	100,0%	Pctes P.L	50	100,0%	Pctes P.F	59	100,0%	Pctes P.C	11	100,0%	Pctes P.E	5	100,0%
Barracas	2	1,1%	Barracas	0	0,0%	Barracas	0	0,0%	Barracas	1	1,7%	Barracas	0	0,0%	Barracas	1	20,0%
Boca	5	2,8%	Boca	0	0,0%	Boca	5	10,0%	Boca	0	0,0%	Boca	0	0,0%	Boca	0	0,0%
Caballito	3	1,7%	Caballito	1	1,8%	Caballito	0	0,0%	Caballito	2	3,4%	Caballito	0	0,0%	Caballito	0	0,0%
Congreso	17	9,4%	Congreso	8	14,3%	Congreso	0	0,0%	Congreso	0	0,0%	Congreso	9	81,8%	Congreso	0	0,0%
Constitución	14	7,7%	Constitución	2	3,6%	Constitución	8	16,0%	Constitución	2	3,4%	Constitución	0	0,0%	Constitución	2	40,0%
Flores	38	21,0%	Flores	0	0,0%	Flores	0	0,0%	Flores	38	64,4%	Flores	0	0,0%	Flores	0	0,0%
Floresta	1	0,6%	Floresta	0	0,0%	Floresta	0	0,0%	Floresta	1	1,7%	Floresta	0	0,0%	Floresta	0	0,0%
Linieres	3	1,7%	Linieres	0	0,0%	Linieres	0	0,0%	Linieres	3	5,1%	Linieres	0	0,0%	Linieres	0	0,0%
Montserrat	1	0,6%	Montserrat	0	0,0%	Montserrat	1	2,0%	Montserrat	0	0,0%	Montserrat	0	0,0%	Montserrat	0	0,0%
Once	13	7,2%	Once	6	10,7%	Once	0	0,0%	Once	7	11,9%	Once	0	0,0%	Once	0	0,0%
P.Avellaneda	1	0,6%	P.Avellaneda	0	0,0%	P.Avellaneda	0	0,0%	P.Avellaneda	1	1,7%	P.Avellaneda	0	0,0%	P.Avellaneda	0	0,0%
P.L	23	12,7%	P.L	1	1,8%	P.L	22	44,0%	P.L	0	0,0%	P.L	0	0,0%	P.L	0	0,0%
P.M	29	16,0%	P.M	29	51,8%	P.M	0	0,0%	P.M	0	0,0%	P.M	0	0,0%	P.M	0	0,0%
Parque Patricios	2	1,1%	Parque Patricios	2	3,6%	Parque Patricios	0	0,0%	Parque Patricios	0	0,0%	Parque Patricios	0	0,0%	Parque Patricios	0	0,0%
Pcia	3	1,7%	Pcia	0	0,0%	Pcia	1	2,0%	Pcia	1	1,7%	Pcia	0	0,0%	Pcia	1	20,0%



Puerto Madero	1	0,6%	Puerto Madero	0	0,0%	Puerto Madero	1	2,0%	Puerto Madero	0	0,0%	Puerto Madero	0	0,0%	Puerto Madero	0	0,0%
Retiro	7	3,9%	Retiro	3	5,4%	Retiro	1	2,0%	Retiro	1	1,7%	Retiro	2	18,2%	Retiro	0	0,0%
San Cristobal	1	0,6%	San Cristobal	0	0,0%	San Cristobal	0	0,0%	San Cristobal	1	1,7%	San Cristobal	0	0,0%	San Cristobal	0	0,0%
San Nicolas	3	1,7%	San Nicolas	1	1,8%	San Nicolas	1	2,0%	San Nicolas	0	0,0%	San Nicolas	0	0,0%	San Nicolas	1	20,0%
San Telmo	7	3,9%	San Telmo	0	0,0%	San Telmo	7	14,0%	San Telmo	0	0,0%	San Telmo	0	0,0%	San Telmo	0	0,0%
V	7	3,9%	V	3	5,4%	V	3	6,0%	V	1	1,7%	V	0	0,0%	V	0	0,0%

3. SITUACIÓN SOCIO ÉCONOMICA

3.1 NIVEL DE ESTUDIOS

Estudios	362	100,0%
1ro incompleto	53	14,6%
1ro completo	100	27,6%
2do incompleto	67	18,5%
2do completo	47	13,0%
3ro incompleto	6	1,7%
3ro completo	13	3,6%
universitario incompleto	14	3,9%
universitario completo	7	1,9%
no se sabe	55	15,2%

P.M	132	100,0%
1	20	15,2%
2	39	29,5%
3	23	17,4%
4	23	17,4%
5	1	0,8%
6	4	3,0%
7	7	5,3%
8	3	2,3%
x	12	9,1%

P.L	114	100,0%
1	14	12,3%
2	33	28,9%
3	21	18,4%
4	9	7,9%
5	1	0,9%
6	6	5,3%
7	4	3,5%
8	3	2,6%
x	23	20,2%

P.F	91	100,0%
1	11	12,1%
2	23	25,3%
3	17	18,7%
4	13	14,3%
5	3	3,3%
6	3	3,3%
7	2	2,2%
8	0	0,0%
x	19	20,9%

P.C	17	100,0%
1	6	35,3%
2	2	11,8%
3	4	23,5%
4	1	5,9%
5	1	5,9%
6	0	0,0%
7	1	5,9%
8	1	5,9%
x	1	5,9%

P.C	6	100,0%
1	1	16,7%
2	2	33,3%
3	2	33,3%
4	1	16,7%
5	0	0,0%
6	0	0,0%
7	0	0,0%
8	0	0,0%
x	0	0,0%

3.2 ACTIVIDAD LABORAL

Actividad laboral	362	100,0%
Si	169	46,7%
No	168	46,4%
Jubilado	2	0,6%
No se sabe	23	6,4%
Tipo de oficio	169	100,0%
VA	28	16,6%
MSH	71	42,0%
TC	28	16,6%

P.M	132	100,0%
Si	65	49,2%
No	62	47,0%
Jubilado	0	0,0%
No se sabe	5	3,8%
Tipo de oficio	56	100,0%
VA	0	0,0%
MSH	28	50,0%
TC	16	28,6%

P.L	114	100,0%
Si	52	45,6%
No	48	42,1%
Jubilado	1	0,9%
No se sabe	13	11,4%
Tipo de oficio	52	100,0%
VA	12	23,1%
MSH	20	38,5%
TC	3	5,8%

P.F	91	100,0%
Si	41	45,1%
No	46	50,5%
Jubilado	1	1,1%
No se sabe	3	3,3%
Tipo de oficio	41	100,0%
VA	6	14,6%
MSH	20	48,8%
TC	7	17,1%

P.C	17	100,0%
Si	10	58,8%
No	6	35,3%
Jubilado	0	0,0%
No se sabe	1	5,9%
Tipo de oficio	10	100,0%
VA	1	10,0%
MSH	3	30,0%
TC	2	20,0%

P.E	6	100,0%
Si	1	16,7%
No	5	83,3%
Jubilado	0	0,0%
No se sabe	0	0,0%
Tipo de oficio	1	100,0%
VA	0	0,0%
MSH	0	0,0%
TC	0	0,0%



SPC	7	4,1%	SPC	1	1,8%	SPC	4	7,7%	SPC	2	4,9%	SPC	0	0,0%	SPC	0	0,0%
AA	7	4,1%	AA	4	7,1%	AA	3	5,8%	AA	0	0,0%	AA	0	0,0%	AA	0	0,0%
EG	5	3,0%	EG	0	0,0%	EG	3	5,8%	EG	1	2,4%	EG	1	10,0%	EG	0	0,0%
CA	16	9,5%	CA	4	7,1%	CA	4	7,7%	CA	4	9,8%	CA	3	30,0%	CA	1	100,0%
CO	3	1,8%	CO	2	3,6%	CO	1	1,9%	CO	0	0,0%	CO	0	0,0%	CO	0	0,0%
EV	2	1,2%	EV	0	0,0%	EV	1	1,9%	EV	1	2,4%	EV	0	0,0%	EV	0	0,0%
T	1	0,6%	T	1	1,8%	T	0	0,0%	T	0	0,0%	T	0	0,0%	T	0	0,0%
x	1	0,6%	x	0	0,0%	x	1	1,9%	x	0	0,0%	x	0	0,0%	x	0	0,0%

Tipo de oficio

VA	Vendedor Ambulante
MSH	Trabajador de la Calle
TC	Arte y Artesanía
SPC	Cartonero
AA	Construcción
EG	Espacios Verdes
CA	Técnico
CO	No se sabe
EV	Espacios Verdes
T	Técnico
x	No se sabe

4. RED SOCIAL Y LAZOS AFECTIVOS

4.1 LAZOS AFECTIVOS

TOTAL	362	100,0%
Solo	275	76,0%
Pareja/flia	58	16,0%
No se sabe	29	8,0%

P.M	132	100,0%
Solo	117	88,6%
Pareja/flia	9	6,8%
No se sabe	6	4,5%

P.L	114	100,0%
Solo	88	77,2%
Pareja/flia	16	14,0%
No se sabe	10	8,8%

P.F	91	100,0%
Solo	54	59,3%
Pareja/flia	28	30,8%
No se sabe	9	9,9%

P.C	17	100,0%
Solo	11	64,7%
Pareja/flia	3	17,6%
No se sabe	3	17,6%

P.E	6	100,0%
Solo	5	83,3%
Pareja/flia	1	16,7%
No se sabe	0	0,0%

Vínculos fliares	362	100,0%
Si	210	58,0%

Vínculos fliares	132	100,0%
Si	76	57,6%

Vínculos fliares	99	100,0%
Si	66	66,7%

Vínculos fliares	91	100,0%
Si	56	61,5%

Vínculos fliares	17	100,0%
Si	8	47,1%

Vínculos fliares	6	100,0%
Si	3	50,0%



No	109	30,1%
Huérfano	3	0,8%
No se sabe	40	11,0%

No	42	31,8%
Huérfano	1	0,8%
No se sabe	13	9,8%

No	32	32,3%
Huérfano	1	1,0%
No se sabe	0	0,0%

No	27	29,7%
Huérfano	0	0,0%
No se sabe	8	8,8%

No	5	29,4%
Huérfano	1	5,9%
No se sabe	3	17,6%

No	3	50,0%
Huérfano	0	0,0%
No se sabe	0	0,0%

Otros vínculos	362	100,0%
Si	105	29,0%
No	116	32,0%
No se sabe	141	39,0%

Otros vínculos	132	100,0%
Si	47	35,6%
No	50	37,9%
No se sabe	35	26,5%

Otros vínculos	132	100,0%
Si	47	35,6%
No	50	37,9%
No se sabe	35	26,5%

Otros vínculos	91	100,0%
Si	30	33,0%
No	15	16,5%
No se sabe	46	50,5%

Otros vínculos	17	100,0%
Si	4	23,5%
No	4	23,5%
No se sabe	9	52,9%

Otros vínculos	6	100,0%
Si	2	33,3%
No	3	50,0%
No se sabe	1	16,7%

5. RECORRIDO INSTITUCIONAL

5.1 HOGARES DE TRANSITO Y PARADORES

Hogares de transito y paradores									
TOTAL PACIENTES PLAZA 1° DE MAYO									
TOTAL	132	100,0%							
Fue una vez	61	46,2%							
Nunca fue	36	27,3%							
No se sabe	35	26,5%							
PACIENTES EN SITUACIÓN DE CALLE									
TOTAL	97	100,0%	Fue una vez		Nunca fue		No se sabé		%
			50	51,5%	27	27,8%	20		20,6%
Fue una vez	50	51,5%							
Nunca fue	27	27,8%							
No se sabe	20	20,6%							
Quisiera	20	20,6%	10	20,0%	9	33,3%	1		5,0%
No quiere	37	38,1%	22	44,0%	11	40,7%	4		20,0%
No se sabe	40	41,2%	18	36,0%	7	25,9%	15		75,0%
Razones	37	100,0%	22	100,0%	11	100,0%	4		100,0%
Convivencia	0	0,0%	0	0,0%	0	0,0%	0		0,0%
Higiene	1	2,7%	1	4,5%	0	0,0%	0		0,0%
Horarios	2	5,4%	1	4,5%	1	9,1%	0		0,0%
Libertad	8	21,6%	5	22,7%	2	18,2%	1		25,0%



No es una solución	4	10,8%	3	13,6%	1	9,1%	0	0,0%
No le gustan	5	13,5%	3	13,6%	1	9,1%	1	25,0%
No quiere	10	27,0%	5	22,7%	5	45,5%	0	0,0%
Quedar con fliares	1	2,7%	0	0,0%	0	0,0%	1	25,0%
Requisitos	2	5,4%	1	4,5%	0	0,0%	1	25,0%
Violencia	4	10,8%	3	13,6%	1	9,1%	0	0,0%

Hogares de transito y paradores								
TOTAL PACIENTES PARQUE LEZAMA								
TOTAL	114	100,0%						
Fue una vez	34	29,8%						
Nunca fue	39	34,2%						
No se sabe	41	36,0%						
PACIENTES EN SITUACIÓN DE CALLE								
			Fue una vez		Nunca fue		No se sabé	%
TOTAL	62	100,0%	16	25,8%	26	41,9%	20	32,3%
Fue una vez	16	25,8%						
Nunca fue	26	41,9%						
No se sabe	20	32,3%						
Quisiera	15	24,2%	5	31,3%	9	34,6%	1	5,0%
No quiere	23	37,1%	8	50,0%	15	57,7%	0	0,0%
No se sabe	24	38,7%	3	18,8%	2	7,7%	19	95,0%
Razones	23	100,0%	8	100,0%	15	100,0%	0	#¡DIV/0!
Convivencia	0	0,0%	0	0,0%	0	0,0%	0	#¡DIV/0!
Higiene	1	4,3%	1	12,5%	0	0,0%	0	#¡DIV/0!
Horarios	2	8,7%	1	12,5%	1	6,7%	0	#¡DIV/0!
Libertad	2	8,7%	2	25,0%	0	0,0%	0	#¡DIV/0!
No es una solución	3	13,0%	2	25,0%	1	6,7%	0	#¡DIV/0!
No le gustan	2	8,7%	1	12,5%	1	6,7%	0	#¡DIV/0!
No quiere	5	21,7%	0	0,0%	5	33,3%	0	#¡DIV/0!
Quedar con fliares	3	13,0%	1	12,5%	2	13,3%	0	#¡DIV/0!
Requisitos	3	13,0%	0	0,0%	3	20,0%	0	#¡DIV/0!
Violencia	2	8,7%	0	0,0%	2	13,3%	0	#¡DIV/0!

Hogares de transito y paradores								
TOTAL PACIENTES PLAZA FLORES								
TOTAL	91	100,0%						
Fue una vez	19	20,9%						
Nunca fue	49	53,8%						
No se sabe	23	25,3%						
PACIENTES EN SITUACIÓN DE CALLE								
			Fue una vez		Nunca fue		No se sabé	%
TOTAL	53	100,0%	14	26,4%	22	41,5%	17	32,1%
Fue una vez	14	26,4%						
Nunca fue	22	41,5%						
No se sabe	17	32,1%						
Quisiera	8	15,1%	2	14,3%	6	27,3%	0	0,0%
No quiere	22	41,5%	6	42,9%	11	50,0%	5	29,4%
No se sabe	24	45,3%	6	42,9%	5	22,7%	13	76,5%
Razones	22	100,0%	6	100,0%	11	100,0%	5	100,0%
Convivencia	2	9,1%	1	16,7%	0	0,0%	1	20,0%
Higiene	0	0,0%	0	0,0%	0	0,0%	0	0,0%
Horarios	1	4,5%	1	16,7%	0	0,0%	0	0,0%
Libertad	0	0,0%	0	0,0%	0	0,0%	0	0,0%
No es una solución	2	9,1%	1	16,7%	1	9,1%	0	0,0%
No le gustan	4	18,2%	1	16,7%	2	18,2%	1	20,0%
No quiere	10	45,5%	1	16,7%	7	63,6%	2	40,0%
Quedar con fliares	1	4,5%	1	16,7%	0	0,0%	0	0,0%
Requisitos	0	0,0%	0	0,0%	0	0,0%	0	0,0%
Violencia	2	9,1%	0	0,0%	1	9,1%	1	20,0%



Hogares de transito y paradores								
TOTAL PACIENTES PLAZA CONGRESO								
TOTAL	17	18,7%						
Fue una vez	7	7,7%						
Nunca fue	8	8,8%						
No se sabé	2	2,2%						
PACIENTES EN SITUACIÓN DE CALLE								
			Fue una vez		Nunca fue	No se sabe	%	
TOTAL	13	100,0%	6	46,2%	6	46,2%	1	7,7%
Fue una vez	6	46,2%						
Nunca fue	6	46,2%						
No se sabe	1	7,7%						
Quisiera	1	7,7%	0	0,0%	1	16,7%	0	0,0%
No quiere	7	53,8%	3	50,0%	3	50,0%	1	100,0%
No se sabe	5	38,5%	3	50,0%	2	33,3%	0	0,0%
Razones	7	100,0%	3	100,0%	3	100,0%	1	100,0%
Convivencia	0	0,0%	0	0,0%	0	0,0%	0	0,0%
Higiene	0	0,0%	0	0,0%	0	0,0%	0	0,0%
Horarios	1	14,3%	1	33,3%	0	0,0%	0	0,0%
Libertad	0	0,0%	0	0,0%	0	0,0%	0	0,0%
No es una solución	1	14,3%	1	33,3%	0	0,0%	0	0,0%
No le gustan	0	0,0%	0	0,0%	0	0,0%	0	0,0%
No quiere	4	57,1%	0	0,0%	3	100,0%	1	100,0%
Quedar con fliares	0	0,0%	0	0,0%	0	0,0%	0	0,0%
Requisitos	0	0,0%	0	0,0%	0	0,0%	0	0,0%
Violencia	1	14,3%	1	33,3%	0	0,0%	0	0,0%



5.2 COMIDAS

Comidas		
TOTAL PACIENTES		
TOTAL	362	100,0%
Comedor	161	44,5%
Calle	20	5,5%
Casa	5	1,4%
Donde puede	4	1,1%
Pedido	2	0,6%
Otros	1	0,3%
No se sabe	168	46,4%
PACIENTES EN SIT. CALLE		
TOTAL	229	100,0%
Comedor	113	49,3%
Calle	20	8,7%
Donde puede	3	1,3%
Pedido	2	0,9%
Otros	1	0,4%
No se sabe	90	39,3%

Comidas		
PACIENTES P.M		
TOTAL	132	100,0%
Comedor	59	44,7%
Calle	12	9,1%
Casa	2	1,5%
Donde puede	3	2,3%
Pedido	1	0,8%
Otros	0	0,0%
No se sabe	54	40,9%
PACIENTES EN SIT. CALLE		
TOTAL	97	100,0%
Comedor	49	50,5%
Calle	12	12,4%
Donde puede	2	2,1%
Pedido	1	1,0%
Otros	0	0,0%
No se sabe	33	34,0%

Comidas		
PACIENTES P.L		
TOTAL	114	100,0%
Comedor	41	36,0%
Calle	5	4,4%
Casa	1	0,9%
Donde puede	0	0,0%
Pedido	1	0,9%
Otros	1	0,9%
No se sabe	65	57,0%
PACIENTES EN SIT. CALLE		
TOTAL	62	100,0%
Comedor	26	41,9%
Calle	5	8,1%
Donde puede	0	0,0%
Pedido	1	1,6%
Otros	1	1,6%
No se sabe	29	46,8%

Comidas		
PACIENTES P.F		
TOTAL	91	100,0%
Comedor	54	59,3%
Calle	0	0,0%
Casa	2	2,2%
Donde puede	1	1,1%
Pedido	0	0,0%
Otros	0	0,0%
No se sabe	34	37,4%
PACIENTES EN SIT. CALLE		
TOTAL	53	100,0%
Comedor	32	60,4%
Calle	0	0,0%
Donde puede	1	1,9%
Pedido	0	0,0%
Otros	0	0,0%
No se sabe	20	37,7%

Comidas		
PACIENTES P.C		
TOTAL	17	100,0%
Comedor	5	29,4%
Calle	2	11,8%
Casa	0	0,0%
Donde puede	0	0,0%
Pedido	0	0,0%
Otros	0	0,0%
No se sabe	10	58,8%
PACIENTES EN SIT. CALLE		
TOTAL	13	100,0%
Comedor	4	30,8%
Calle	2	15,4%
Donde puede	0	0,0%
Pedido	0	0,0%
Otros	0	0,0%
No se sabe	7	53,8%

Comidas		
PACIENTES P.E		
TOTAL	6	100,0%
Comedor	2	33,3%
Calle	1	16,7%
Casa	0	0,0%
Donde puede	0	0,0%
Pedido	0	0,0%
Otros	0	0,0%
No se sabe	3	50,0%
PACIENTES EN SIT. CALLE		
TOTAL	4	100,0%
Comedor	2	50,0%
Calle	1	25,0%
Donde puede	0	0,0%
Pedido	0	0,0%
Otros	0	0,0%
No se sabe	1	25,0%



6. ADICCIONES

ADICCIONES		40,1%	
TOTAL PACIENTES			
TOTAL	145	40,1%	
Alcohol	101	27,9%	
Cocaína	12	3,3%	
Paco/Pasta Base	12	3,3%	
Psicofarma	7	1,9%	
Marihuana	13	3,6%	
PACIENTES EN SIT. CALLE			
TOTAL	110	48,0%	
Alcohol	73	31,9%	
Cocaína	11	4,8%	
Paco/Pasta Base	10	4,4%	
Psicofarma	6	2,6%	
Marihuana	10	4,4%	

ADICCIONES		50,8%	
PACIENTES P.M			
TOTAL	67	50,8%	
Alcohol	52	39,4%	
Cocaína	4	3,0%	
Paco/Pasta Base	3	2,3%	
Psicofarma	1	0,8%	
Marihuana	7	5,3%	
PACIENTES EN SIT. CALLE			
TOTAL	53	54,6%	
Alcohol	42	43,3%	
Cocaína	4	4,1%	
Paco/Pasta Base	2	2,1%	
Psicofarma	1	1,0%	
Marihuana	4	4,1%	

ADICCIONES		38,6%	
PACIENTES P.L			
TOTAL	44	38,6%	
Alcohol	30	26,3%	
Cocaína	3	2,6%	
Paco/Pasta Base	5	4,4%	
Psicofarma	2	1,8%	
Marihuana	4	3,5%	
PACIENTES EN SIT. CALLE			
TOTAL	31	50,0%	
Alcohol	18	29,0%	
Cocaína	3	4,8%	
Paco/Pasta Base	4	6,5%	
Psicofarma	2	3,2%	
Marihuana	4	4,1%	

ADICCIONES		28,6%	
PACIENTES P.F			
TOTAL	26	28,6%	
Alcohol	15	16,5%	
Cocaína	4	4,4%	
Paco/Pasta Base	3	3,3%	
Psicofarma	2	2,2%	
Marihuana	2	2,2%	
PACIENTES EN SIT. CALLE			
TOTAL	21	39,6%	
Alcohol	10	18,9%	
Cocaína	4	7,5%	
Paco/Pasta Base	3	5,7%	
Psicofarma	2	3,8%	
Marihuana	2	3,8%	

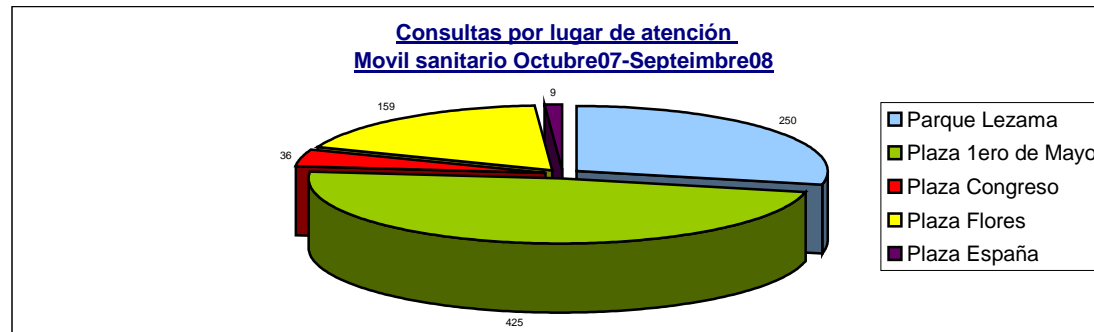
ADICCIONES		29,4%	
PACIENTES P.C			
TOTAL	5	29,4%	
Alcohol	3	17,6%	
Cocaína	0	0,0%	
Paco/Pasta Base	0	0,0%	
Psicofarma	2	11,8%	
Marihuana	0	0,0%	
PACIENTES EN SIT. CALLE			
TOTAL	3	23,1%	
Alcohol	2	15,4%	
Cocaína	0	0,0%	
Paco/Pasta Base	0	0,0%	
Psicofarma	1	7,7%	
Marihuana	0	0,0%	

ADICCIONES		33,3%	
PACIENTES P.E			
TOTAL	2	33,3%	
Alcohol	1	16,7%	
Cocaína	0	0,0%	
Paco/Pasta Base	1	16,7%	
Psicofarma	0	0,0%	
Marihuana	0	0,0%	
PACIENTES EN SIT. CALLE			
TOTAL	2	50,0%	
Alcohol	1	25,0%	
Cocaína	0	0,0%	
Paco/Pasta Base	1	25,0%	
Psicofarma	0	0,0%	
Marihuana	0	0,0%	

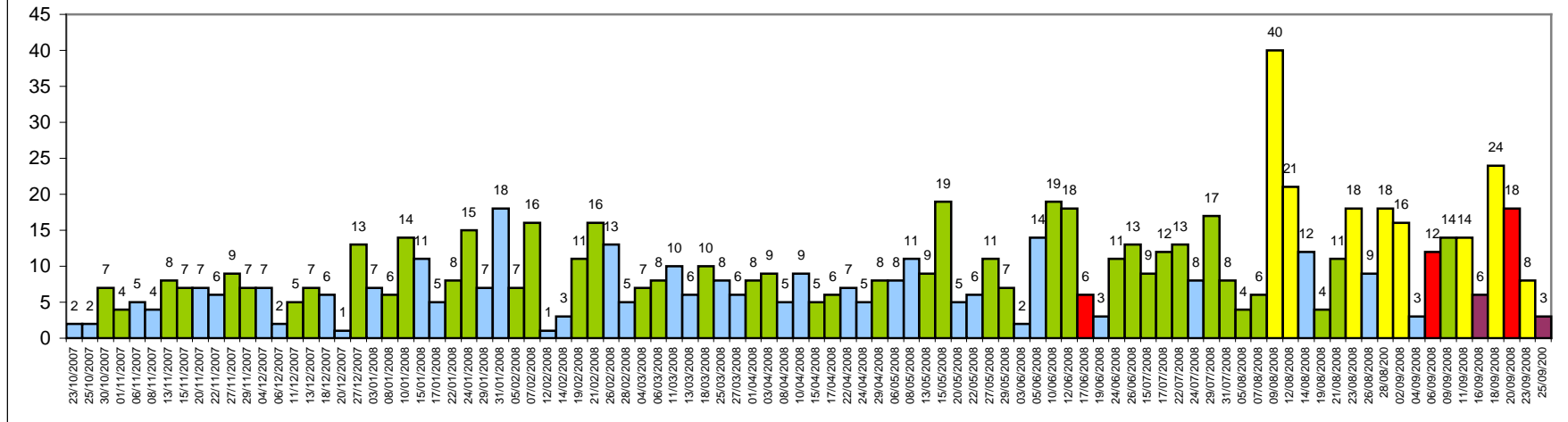


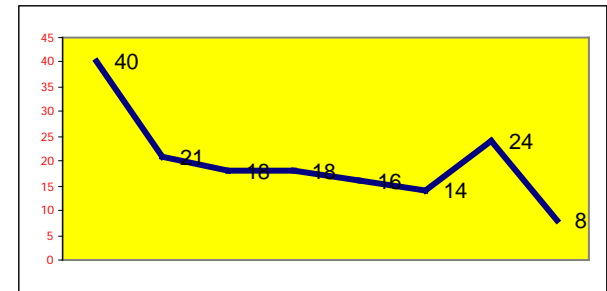
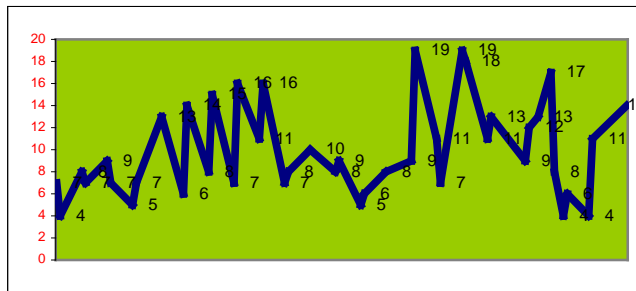
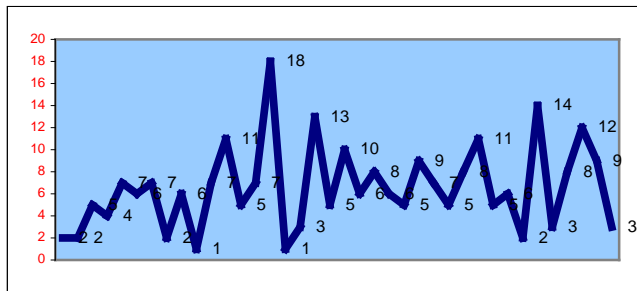
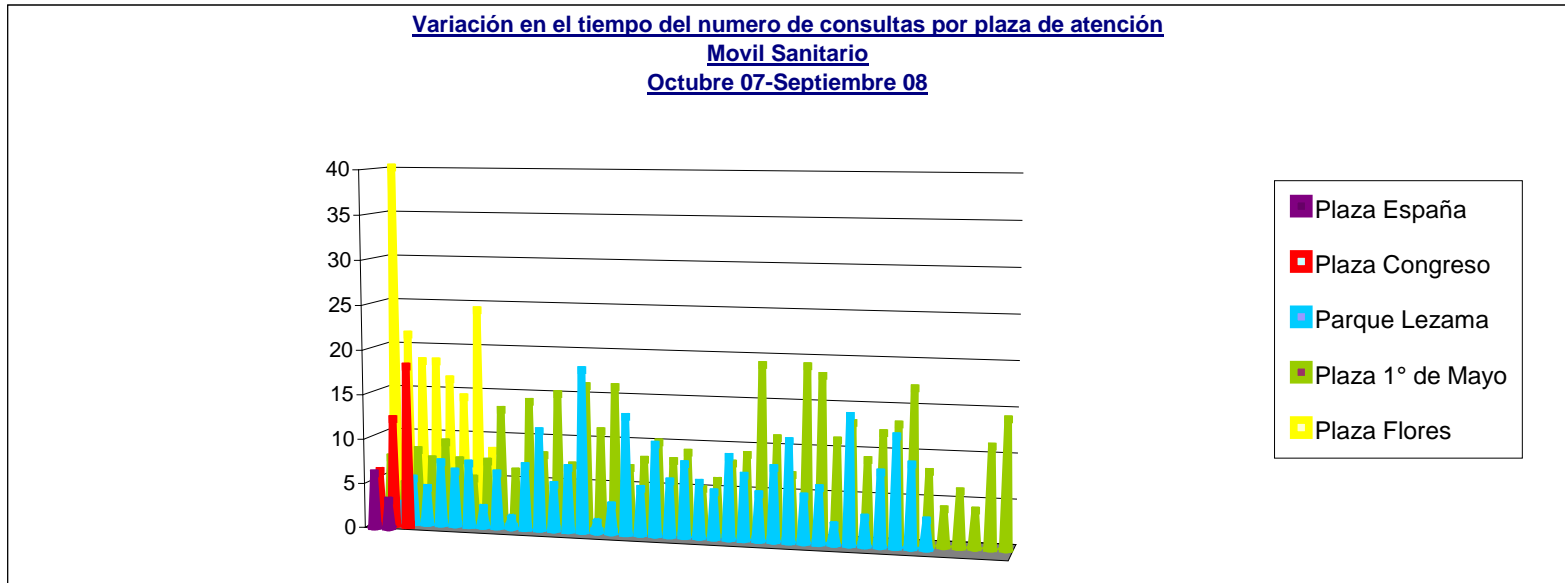
III ACTIVIDAD MOVIL 1 AÑO DE PROYECTO

		ACTIVIDAD MOVIL POR LUGARES DE ATENCIÓN												TOTAL 12 MESES
		Oct.	Nov.	Dic.	Enero	Feb	Marzo	Abril	Mayo	Junio	Julio	Agosto	Sept.	
HORAS REALES DE ATENCIÓN		12	32	28	40	32	28	36	32	32	24	40	40	376
JORNADAS DE ATENCIÓN		3	8	7	10	8	7	9	8	8	6	10	10	84
ACTIVIDAD POR ZONA DE INTERVENCIÓN														
LUGARES DE ATENCIÓN	TOTAL	11	57	41	91	72	55	62	76	86	67	143	118	879
	Promedio total	3,7	7,1	5,9	9,1	9,0	7,9	6,9	9,5	10,8	11,2	14,3	11,8	10,5
	Parque Lezama	4	22	17	47	22	30	27	30	19	8	21	3	250
	Promedio consulta/día	2	5,5	4,25	9,4	5,5	7,5	6,75	7,25	6	8	10,5	3	6,6
	Plaza 1ero de Mayo	7	35	24	44	50	25	35	46	61	59	25	14	425
	Promedio consulta/día	7	7	6	11	13	8	7	11,5	15	15	6	14	9,9
	Plaza Congreso									6			30	36
	Promedio consulta/día									6			15	12,0
Plaza Flores											97	62	159	
Promedio consulta/día											24	16	19,9	
Plaza España												9	9	
Promedio consulta/día												5	4,5	



Numero de consultas por días de atención
Movil Sanitario
Octubre07-Septiembre08

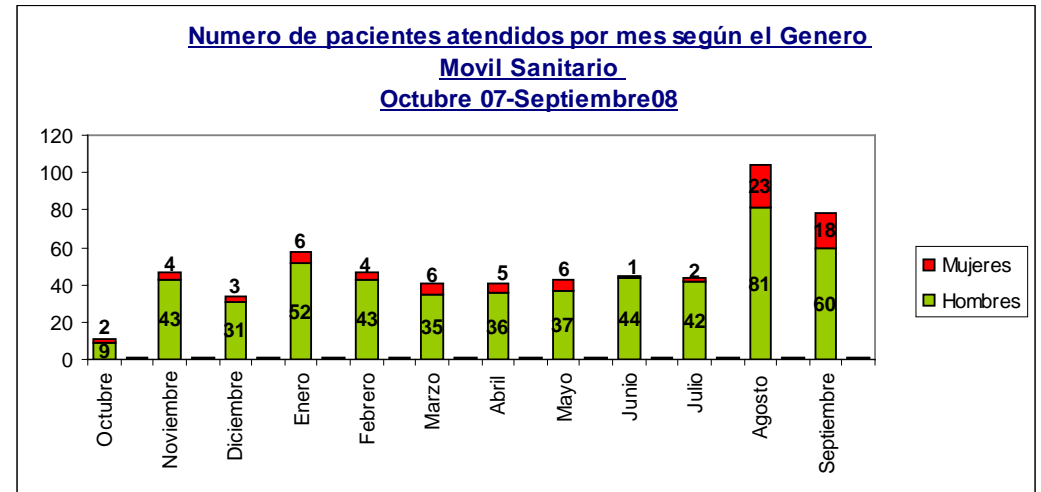
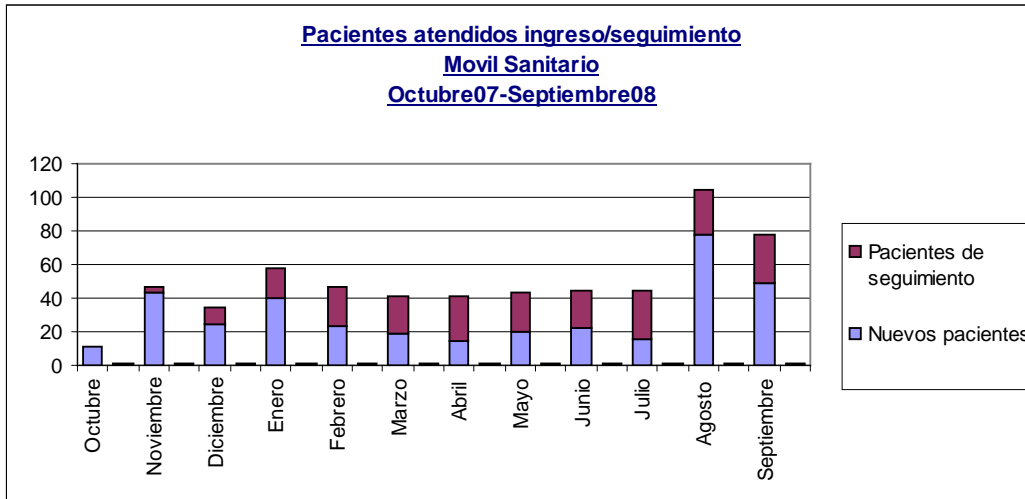




Evolución en el tiempo de la atención en 3 zonas: Parque Lezama, Plaza 1ª de Mayo, Plaza Flores

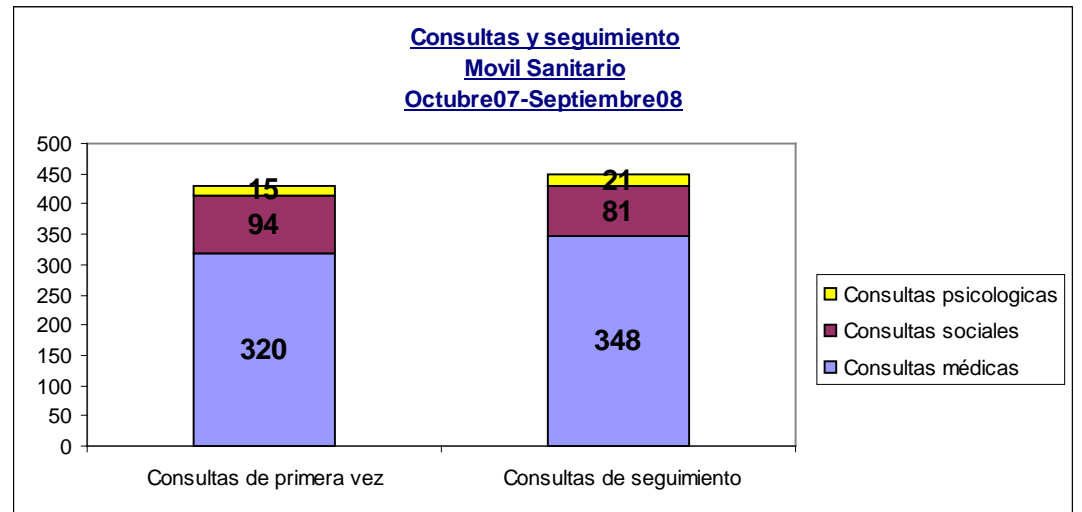


		PACIENTES ATENDIDOS																									
		Oct.		Nov.		Dic.		Enero		Feb		Marzo		Abril		Mayo		Junio		Julio		Agosto		Sept.		TOTAL 12 MESES	
TOTAL PACIENTES ATENDIDOS		11	100%	47	100%	34	100%	58	100%	47	100%	41	100%	41	100%	43	100%	45	100%	44	100%	104	100%	78	100%	362	100,0%
SEGUIMIENTO	Nuevos pacientes	11	100%	43	91%	25	74%	40	69%	23	49%	19	46%	15	37%	20	47%	22	49%	16	36%	78	75%	49	63%		
	Seguimiento	0	0%	4	9%	9	26%	18	31%	24	51%	22	54%	26	63%	23	53%	23	51%	28	64%	26	25%	29	37%		
GENERO	Hombres	9	82%	43	91%	31	91%	52	90%	43	91%	35	85%	36	88%	37	86%	44	98%	42	95%	81	78%	60	77%	303	83,7%
	Mujeres	2	18%	4	9%	3	9%	6	10%	4	9%	6	15%	5	12%	6	14%	1	2%	2	5%	23	22%	18	23%	59	16,3%
MENORES DE EDAD		0	0%	2	4%	0	0%	1	2%	3	6%	2	5%	1	2%	2	5%	0	0%	0	0%	6	6%	6	8%	25	6,9%





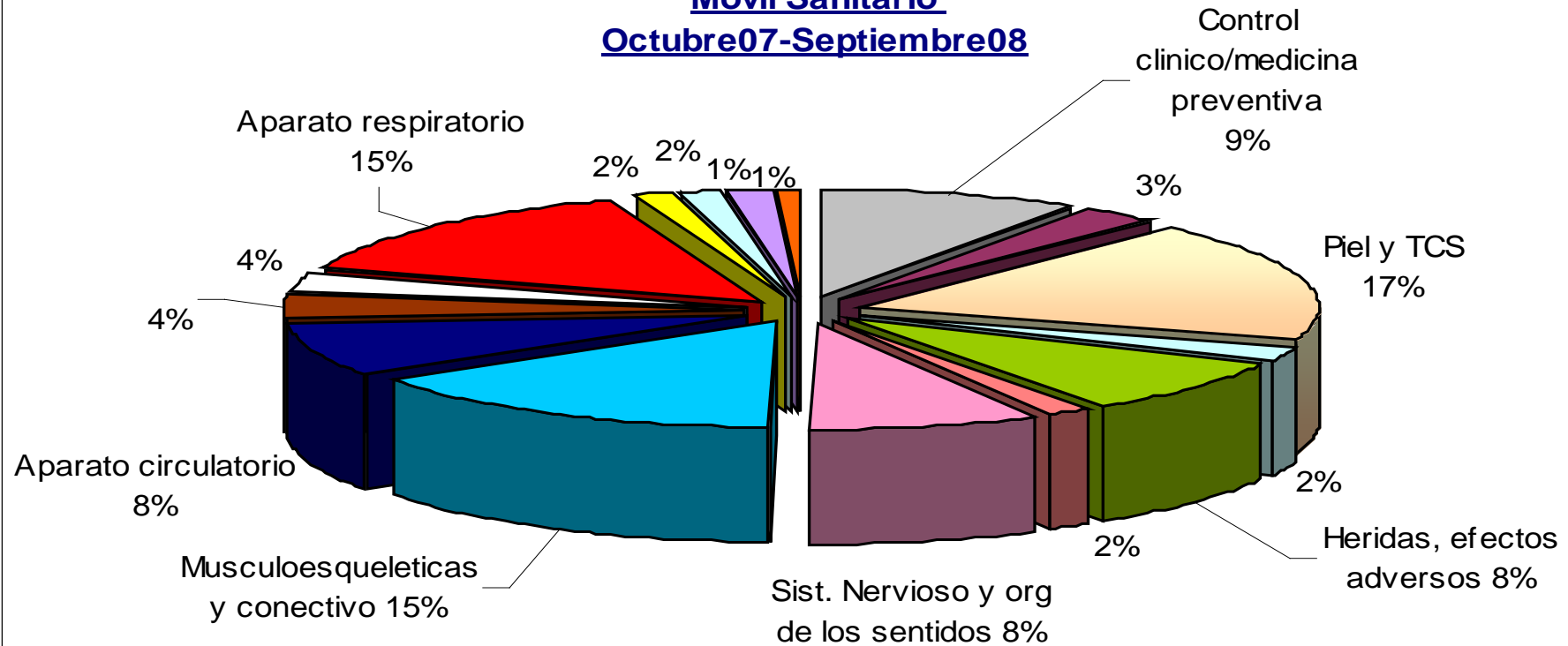
CONSULTAS																							12 MESES				
		Oct.		Nov.		Dic.		Enero		Feb		Marzo		Abril		Mayo		Junio		Julio		Agosto		Sept.			
CONSULTAS	TOTAL CONSULTAS	11	100%	57	100%	41	100%	91	100%	72	100%	55	100%	62	100%	76	100%	86	100%	67	100%	143	100%	118	100%	879	100%
	Médicas	10	91%	50	88%	35	85%	74	81%	55	76%	44	80%	56	90%	58	76%	54	63%	49	73%	105	73%	78	66%	668	76%
	Sociales	1	9%	4	7%	5	12%	15	16%	13	18%	10	18%	5	8%	15	20%	27	31%	16	24%	36	25%	28	24%	175	20%
	De psicología	0	0%	3	5%	1	2%	2	2%	4	6%	1	2%	1	2%	3	4%	5	6%	2	3%	2	1%	12	10%	36	4%
	Primera Vez	11	100%	43	75%	28	68%	45	49%	26	36%	21	38%	18	29%	32	42%	26	30%	18	27%	98	69%	63	53%	429	49%
	Médicas	10	91%	39	68%	23	56%	35	38%	19	26%	17	31%	16	26%	17	22%	18	69%	15	83%	66	67%	45	38%	320	75%
	Sociales	1	9%	2	4%	4	10%	9	10%	6	8%	4	7%	2	3%	12	16%	8	31%	2	11%	30	31%	14	12%	94	22%
	De psicología	0	0%	2	4%	1	2%	1	1%	1	1%	0	0%	0	0%	3	4%	0	0%	1	6%	2	2%	4	3%	15	3%
	De seguimiento	0	0%	14	25%	13	32%	46	51%	46	64%	34	62%	44	71%	44	58%	60	70%	49	73%	45	31%	55	47%	450	51%
	Médicas	0	0%	11	19%	12	29%	39	43%	36	50%	27	49%	40	65%	41	54%	36	60%	34	69%	39	87%	33	28%	348	77%
Sociales	0	0%	2	4%	1	2%	6	7%	7	10%	6	11%	3	5%	3	4%	19	32%	14	29%	6	13%	14	12%	81	18%	
De psicología	0	0%	1	2%	0	0%	1	1%	3	4%	1	2%	1	2%	0	0%	5	8%	1	2%	0	0%	8	7%	21	5%	



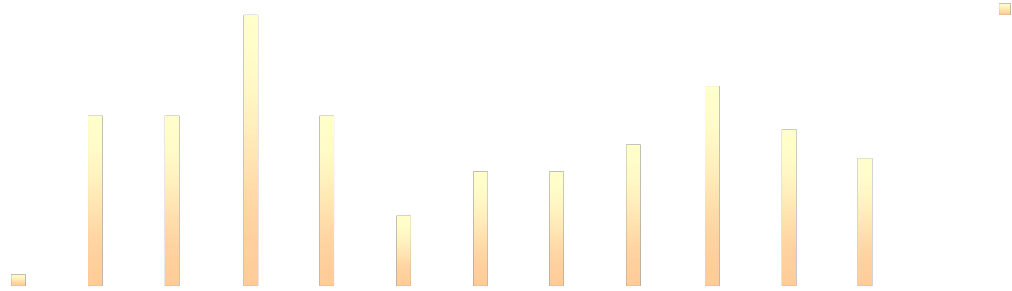


CONSULTAS MÉDICAS POR ENFERMEDAD PREVALENTES																										
TOTAL CONSULTAS MÉDICAS	Oct.		Nov.		Dic.		Enero		Feb		Marzo		Abril		Mayo		Junio		Julio		Agosto		Sept.		12 MESES	
	10	91%	50	88%	35	85%	74	81%	55	76%	44	80%	56	90%	58	76%	58	67%	49	73%	99	69%	78	66%	666	76%
Control clínico/medicina preventiva	1	10%	11	22%	1	3%	8	11%	9	16%	3	7%	5	9%	3	5%	2	3%	3	6%	11	11%	4	5%	61	9%
Prob. Endocr., nutrición y metab	0	0%	0	0%	0	0%	1	1%	0	0%	0	0%	2	4%	1	2%	3	5%	0	0%	10	10%	1	1%	18	3%
Piel y TCS	1	10%	12	24%	12	34%	19	26%	12	22%	5	11%	8	14%	8	14%	10	17%	14	29%	11	11%	9	12%	121	18%
Enf. Infecciosas/parasit.	0	0%	3	6%	1	3%	0	0%	0	0%	1	2%	2	4%	2	3%	0	0%	0	0%	5	5%	1	1%	15	2%
Heridas, efectos adversos	1	10%	4	8%	5	14%	5	7%	5	9%	7	16%	5	9%	4	7%	8	14%	2	4%	6	6%	4	5%	56	8%
Trastornos psico sociales/adicción	1	10%	1	2%	2	6%	0	0%	0	0%	0	0%	0	0%	2	3%	1	2%	0	0%	1	1%	3	4%	11	2%
Sist. Nervioso y org de los sentidos	2	20%	3	6%	4	11%	7	9%	8	15%	8	18%	3	5%	1	2%	3	5%	3	6%	6	6%	5	6%	53	8%
Músculo esqueléticas y conectivo	3	30%	8	16%	4	11%	11	15%	7	13%	6	14%	11	20%	10	17%	8	14%	11	22%	11	11%	11	14%	101	15%
Aparato circulatorio	1	10%	1	2%	1	3%	10	14%	5	9%	2	5%	4	7%	8	14%	8	14%	3	6%	2	2%	9	12%	54	8%
Aparato gastrointestinal	0	0%	1	2%	0	0%	5	7%	1	2%	1	2%	0	0%	2	3%	3	5%	3	6%	5	5%	3	4%	24	4%
Aparato genitourinario	0	0%	1	2%	2	6%	2	3%	2	4%	1	2%	4	7%	0	0%	3	5%	1	2%	1	1%	2	3%	19	3%
Aparato respiratorio	0	0%	4	8%	2	6%	3	4%	5	9%	5	11%	10	18%	11	19%	8	14%	6	12%	23	23%	20	26%	97	15%
Curación	0	0%	1	2%	1	3%	0	0%	0	0%	2	5%	0	0%	6	10%	0	0%	0	0%	0	0%	1	1%	11	2%
Síntomas mal definidos	0	0%	0	0%	0	0%	0	0%	1	2%	1	2%	0	0%	0	0%	1	2%	2	4%	3	3%	1	1%	9	1%
Control embarazo + planificación familiar	0	0%	0	0%	0	0%	1	1%	0	0%	2	5%	1	2%	0	0%	0	0%	0	0%	4	4%	3	4%	11	2%
Infección odontológica	0	0%	0	0%	0	0%	2	3%	0	0%	0	0%	1	2%	0	0%	0	0%	1	2%	0	0%	1	1%	5	1%

TOTAL CONSULTAS MÉDICAS
Movil Sanitario
Octubre07-Septiembre08



- | | |
|--|---|
| ■ Control clinico/medicina preventiva | ■ Prob. Endocr., nutrición y metab |
| ■ Piel y TCS | ■ Enf. Infecciosas/parasit. |
| ■ Heridas, efectos adversos | ■ Trastornos psicosociales/adicción |
| ■ Sist. Nervioso y org de los sentidos | ■ Musculoesqueleticas y conectivo |
| ■ Aparato gastrointestinal | ■ Aparato genitourinario |
| ■ Aparato respiratorio | ■ Curación |
| ■ Sintomas mal definidos | ■ Control embarazo + planificación familiar |
| ■ Infeción odontologica | |





CONSULTAS SOCIALES POR MOTIVOS																										
CONSULTAS SOCIALES POR MOTIVO	Octubre		Noviembre		Diciembre		Enero		Febrero		Marzo		Abril		Mayo		Junio		Julio		Agosto		Septiembre		12 MESES	
	1	9%	4	7%	5	12%	15	16%	13	18%	10	18%	5	8%	15	20%	27	31%	16	24%	36	25%	28	24%	175	20%
TOTAL CONSULTAS SOCIALES	1	9%	4	7%	5	12%	15	16%	13	18%	10	18%	5	8%	15	20%	27	31%	16	24%	36	25%	28	24%	175	20%
Documentos	0	0%	1	25%	2	40%	2	13%	2	15%	2	20%	2	40%	3	20%	5	19%	4	25%	26	72%	7	25%	56	32%
Alojamiento	0	0%	0	0%	2	40%	5	33%	4	31%	2	20%	1	20%	6	40%	12	44%	6	38%	4	11%	6	21%	48	27%
Subsidio	0	0%	0	0%	0	0%	4	27%	4	31%	1	10%	1	20%	2	13%	5	19%	2	13%	0	0%	8	29%	27	15%
Higiene: duchas publicas y ropa	0	0%	0	0%	1	20%	1	7%	0	0%	0	0%	0	0%	1	7%	1	4%	1	6%	3	8%	2	7%	10	6%
Comedores	0	0%	0	0%	0	0%	0	0%	0	0%	0	0%	0	0%	0	0%	1	4%	1	6%	1	3%	1	4%	4	2%
Rehabilitación de adicciones	0	0%	1	25%	0	0%	0	0%	1	8%	1	10%	0	0%	0	0%	0	0%	0	0%	1	3%	0	0%	4	2%
Revinculación familiar	0	0%	0	0%	0	0%	0	0%	0	0%	0	0%	0	0%	2	13%	1	4%	0	0%	0	0%	0	0%	3	2%
Laboral	0	0%	0	0%	0	0%	1	7%	2	15%	0	0%	0	0%	0	0%	1	4%	1	6%	0	0%	0	0%	5	3%

PROYECTO "SALUD EN LA CALLE"



Red servicios sociales	0	0%	0	0%	0	0%	0	0%	0	0%	3	30%	1	20%	0	0%	0	0%	0	0%	1	3%	1	4%	6	3%
Contención social	1	100%	2	50%	0	0%	2	13%	0	0%	1	10%	0	0%	1	7%	0	0%	0	0%	0	0%	2	7%	9	5%
Otro	0	0%	0	0%	0	0%	0	0%	0	0%	0	0%	0	0%	0	0%	1	4%	1	6%	0	0%	1	4%	3	2%

CONSULTAS PSICOLOGICAS

	Octubre		Noviembre		Diciembre		Enero		Febrero		Marzo		Abril		Mayo		Junio		Julio		Agosto		Septiembre		12 MESES	
TOTAL CONSULTAS PSICOLOGICAS	0	0%	3	5%	1	2%	2	2%	4	6%	1	2%	1	2%	3	4%	1	1%	2	3%	8	6%	12	10%	38	4%

DERIVACION Y MEDICACION

		Octubre		Noviembre		Diciembre		Enero		Febrero		Marzo		Abril		Mayo		Junio		Julio		Agosto		Septiembre		12 MESES	
DERIVACION	TOTAL DERIVACIONES	4	36%	11	19%	20	49%	25	27%	17	24%	15	27%	20	32%	25	33%	27	31%	15	22%	49	34%	33	28%	261	30%
	Médicas	4	40%	9	18%	17	49%	18	24%	9	16%	9	20%	18	32%	15	26%	13	22%	7	14%	19	19%	16	21%	154	23%
	Sociales	0	0%	2	50%	3	60%	7	47%	8	62%	6	60%	2	40%	10	67%	14	52%	8	50%	30	83%	17	61%	100	57%
MEDICACION/consulta méd.			20%		76%		63%		61%		55%		60%		70%		70%		79%		79%		72%				

IV PROBLEMAS DE SALUD PREVALENTES POR ZONAS DE INTERVENCIÓN

	TOTAL		P.M		P.L		P.F		P.C		P.E	
Medicina preventiva/control clínico	61	9%	30	9%	22	11%	6	6%	2	9%	1	17%
Prob. Endocr. , nutrición y metab.	18	3%	2	1%	4	2%	11	11%	1	5%	0	0%
Piel y TCS	121	18%	68	21%	41	20%	10	10%	2	9%	0	0%
Enf. Infecciosas/parasit.	15	2%	5	2%	6	3%	4	4%	0	0%	0	0%
Heridas, efectos adversos	56	8%	26	8%	22	11%	7	7%	0	0%	1	17%
Trastornos psico sociales/adicción	11	2%	7	2%	1	0%	3	3%	0	0%	0	0%
Sist. nerv y org. de los sentidos	53	8%	29	9%	18	9%	3	3%	2	9%	1	17%
Músculo esqueléticas y conectivo	101	15%	61	19%	26	13%	9	9%	3	14%	2	33%
Aparato circulatorio	54	8%	30	9%	14	7%	7	7%	3	14%	0	0%
Aparato gastrointestinal	24	4%	9	3%	9	4%	5	5%	1	5%	0	0%
Aparato genitourinario	19	3%	8	2%	9	4%	0	0%	2	9%	0	0%
Aparato respiratorio	97	15%	42	13%	17	8%	33	32%	4	18%	1	17%
Curación	11	2%	3	1%	7	3%	0	0%	1	5%	0	0%
Infección odontológica	5	1%	2	1%	2	1%	1	1%	0	0%	0	0%
Control embarazo+planificación familiar	11	2%	1	0%	7	3%	2	2%	1	5%	0	0%
Síntomas mal definidos (cefaleas...)	9	1%	4	1%	2	1%	3	3%	0	0%	0	0%
TOTAL	666		327		207		104		22		6	

PROBLEMAS DE SALUD PREVALENTES		
TOTAL		
	# Ctas	%
Medicina preventiva/control clínico	61	9%
Prob. Endocr. , nutrición y metab.	18	3%
Piel y TCS	121	18%
Enf. Infecciosas/parasit.	15	2%
Heridas, efectos adversos	56	8%
Trastornos psico sciales/adicción	11	2%
Sist. nerv y org. de los sentidos	53	8%
Músculo esqueléticas y conectivo	101	15%
Aparato circulatorio	54	8%
Aparato gastrointestinal	24	4%
Aparato genitourinario	19	3%
Aparato respiratorio	97	15%
Curación	11	2%
Infección odontológica	5	1%
Control embarazo+planificación familiar	11	2%
Síntomas mal definidos (cefaleas...)	9	1%
total	666	

PROBLEMAS DE SALUD PREVALENTES		
PLAZA 1° DE MAYO		
	# Ctas	%
Medicina preventiva/control clínico	30	9%
Prob. Endocr. , nutrición y metab.	2	1%
Piel y TCS	68	21%
Enf. Infecciosas/parasit.	5	2%
Heridas, efectos adversos	26	8%
Trastornos psico sciales/adicción	7	2%
Sist. nerv y org. de los sentidos	29	9%
Músculo esqueléticas y conectivo	61	19%
Aparato circulatorio	30	9%
Aparato gastrointestinal	9	3%
Aparato genitourinario	8	2%
Aparato respiratorio	42	13%
Curación	3	1%
Infección odontológica	2	1%
Control embarazo+planificación familiar	1	0%
Síntomas mal definidos (cefaleas...)	4	1%
total	327	

PROBLEMAS DE SALUD PREVALENTES		
PARQUE LEZAMA		
	# Ctas	%
Medicina preventiva/control clínico	22	11%
Prob. Endocr. , nutrición y metab.	4	2%
Piel y TCS	41	20%
Enf. Infecciosas/parasit.	6	3%
Heridas, efectos adversos	22	11%
Trastornos psico sociales/adicción	1	0%
Sist. nerv y org. de los sentidos	18	9%
Músculo esqueléticas y conectivo	26	13%
Aparato circulatorio	14	7%
Aparato gastrointestinal	9	4%
Aparato genitourinario	9	4%
Aparato respiratorio	17	8%
Curación	7	3%
Infección odontológica	2	1%
Control embarazo+planificación familiar	7	3%
Síntomas mal definidos (cefaleas...)	2	1%
total	207	



PROBLEMAS DE SALUD PREVALENTES		
PLAZA FLORES		
	# Ctas	%
Medicina preventiva/control clínico	6	6%
Prob. Endocr. , nutrición y metab.	11	11%
Piel y TCS	10	10%
Enf. Infecciosas/parasit.	4	4%
Heridas, efectos adversos	7	7%
Trastornos psico sciales/adicción	3	3%
Sist. nerv y org. de los sentidos	3	3%
Musculoesqueleticas y conectivo	9	9%
Aparato circulatorio	7	7%
Aparato gastrointestinal	5	5%
Aparato genitourinario	0	0%
Aparato respiratorio	33	32%
Curación	0	0%
Infección odontológica	1	1%
Control embarazo+planificación familiar	2	2%
Síntomas mal definidos (cefaleas...)	3	3%
total	104	

PROBLEMAS DE SALUD PREVALENTES		
PLAZA CONGRESO		
	# Ctas	%
Medicina preventiva/control clínico	2	9%
Prob. Endocr. , nutrición y metab.	1	5%
Piel y TCS	2	9%
Enf. Infecciosas/parasit.	0	0%
Heridas, efectos adversos	0	0%
Trastornos psico sciales/adicción	0	0%
Sist. nerv y org. de los sentidos	2	9%
Musculoesqueleticas y conectivo	3	14%
Aparato circulatorio	3	14%
Aparato gastrointestinal	1	5%
Aparato genitourinario	2	9%
Aparato respiratorio	4	18%
Curación	1	5%
Infección odontológica	0	0%
Control embarazo+planificación familiar	1	5%
Síntomas mal definidos (cefaleas...)	0	0%
total	22	

PROBLEMAS DE SALUD PREVALENTES		
PLAZA ESPAÑA		
	# Ctas	%
Medicina preventiva/control clínico	1	17%
Prob. Endocr. , nutrición y metab.	0	0%
Piel y TCS	0	0%
Enf. Infecciosas/parasit.	0	0%
Heridas, efectos adversos	1	17%
Trastornos psico sciales/adicción	0	0%
Sist. nerv y org. de los sentidos	1	17%
Músculo esqueléticas y conectivo	2	33%
Aparato circulatorio	0	0%
Aparato gastrointestinal	0	0%
Aparato genitourinario	0	0%
Aparato respiratorio	1	17%
Curación	0	0%
Infección odontológica	0	0%
Control embarazo+planificación familiar	0	0%
Síntomas mal definidos (cefaleas...)	0	0%
total	6	

